

# KÄRCHER

makes a difference

## BP 1 Barrel



Русский

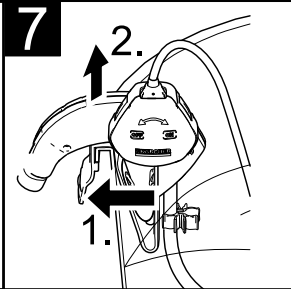
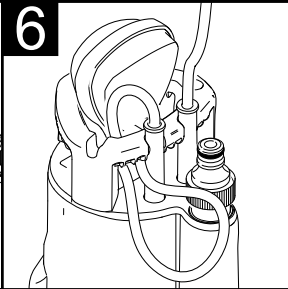
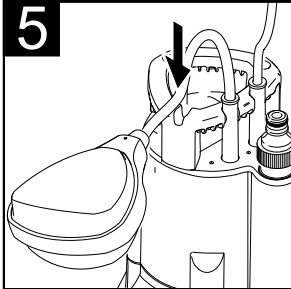
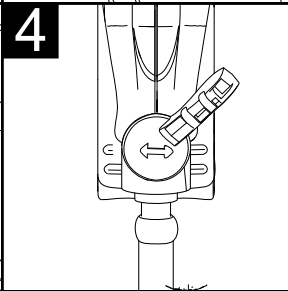
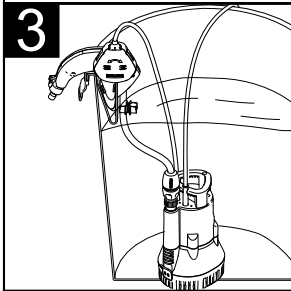
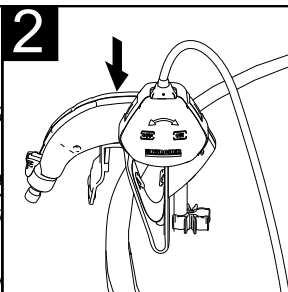
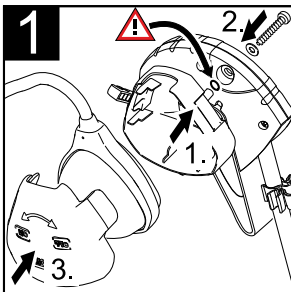
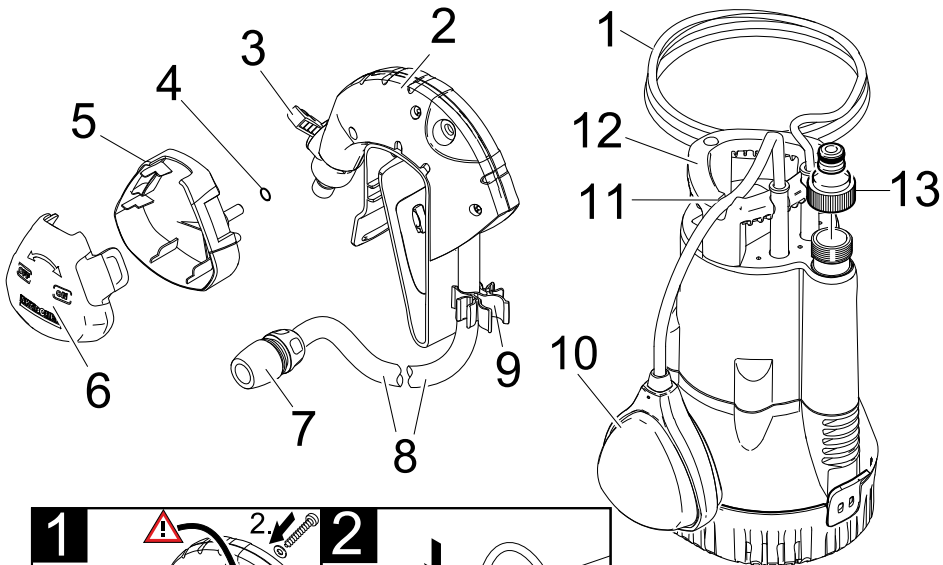
Register and win!  
[www.kärcher.com/register-and-win](http://www.kärcher.com/register-and-win)



EAC



59669560 02/16



## Оглавление

Общие указания	RU	1
Управление	RU	1
Техническое обслуживание	RU	2
Транспортировка	RU	2
Хранение	RU	2
Специальные принадлежности	RU	3
Помощь в случае неполадок	RU	3
Технические данные	RU	4

## Общие указания



Перед первым применением устройства прочитайте эту оригинальную инструкцию по эксплуатации и прилагаемые указания по технике безопасности. Действуйте в соответствии с ними. Сохраните обе брошюры для дальнейшего пользования или для следующего владельца. Обратите внимание на то, что наклейку „100% Tested“ ни в коем случае не разрешается удалять с насоса. После удаления наклейки прекращается действие гарантии на герметичность насоса.

### Использование по назначению

Данный прибор разработан для личного использования и не рассчитан на требования для профессионального применения.

Изготовитель не несет ответственности за возможные убытки, которые возникли по причине использования не по назначению или вследствие неправильного обслуживания.

Прибор предназначен преимущественно для забора дождевой воды из предусмотренных для этого сборных резервуаров.

### Жидкости, разрешенные для перекачивания

- Вода со степенью загрязнения с размером зерна до 1 мм
- Вода в ванной (при условии соответствующей дозировки добавок)
- Щелок для стирки

### Охрана окружающей среды



Упаковочные материалы пригодны для вторичной обработки. Поэтому не выбрасывайте упаковку вместе с домашними отходами, а сдайте ее в один из пунктов приема вторичного сырья.



Старые приборы содержат ценные перерабатываемые материалы, подлежащие передаче в пункты приемки вторичного сырья. Поэтому утилизируйте старые приборы через соответствующие системы приемки отходов.

### Инструкции по применению компонентов (REACH)

Актуальные сведения о компонентах приведены на веб-узле по следующему адресу:

[www.kaercher.com/REACH](http://www.kaercher.com/REACH)

## Гарантия

В каждой стране действуют соответственно гарантийные условия, изданные уполномоченной организацией сбыта нашей продукции в данной стране. Возможные неисправности прибора в течение гарантийного срока мы устраняем бесплатно, если причина заключается в дефектах материалов или ошибках при изготовлении. В случае возникновения претензий в течение гарантийного срока просьба обращаться, имея при себе чек о покупке, в торговую организацию, продавшую вам прибор или в ближайшую уполномоченную службу сервисного обслуживания.

Дата выпуска отображается на заводской табличке в закодированном виде.

При этом отдельные цифры имеют следующее значение::

Пример: 30190

- 3 год выпуска
- 0 столетие выпуска
- 1 десятилетие выпуска
- 9 вторая цифра месяца выпуска
- 0 первая цифра месяца выпуска

Таким образом, в данном примере код 30190 означает дату выпуска 09 / (2)013.

## Управление

### Описание прибора

- 1 Сетевой шнур со штепсельным разъемом
- 2 Фиксатор края бака
- 3 Запорный клапан
- 4 Уплотнительное кольцо
- 5 Корпус чаши для выключателя уровня
- 6 Крышка корпуса для выключателя уровня
- 7 Шланговое соединение
- 8 Напорный шланг
- 9 Клемма шланга
- 10 Выключатель уровня
- 11 Крепление выключателя уровня
- 12 рукоятка для ношения прибора
- 13 Элемент подключения шланга G  $\frac{3}{4}$  (24,4 мм) для шлангового соединения

### Перед началом работы

- ➔ Закрутить элемент подключения шланга на насосе
- ➔ Соединить элемент подключения шланга со шланговым соединением фиксатора края бака.

### Эксплуатация прибора

#### ⚠ ОПАСНОСТЬ

*Опасность поражения током!*

*Во время работы не прикасаться к перекачиваемой жидкости и тросу, прикрепленному к ручке для переноски.*

#### УВЕДОМЛЕНИЕ

Для самостоятельной работы насоса уровень жидкости должен составлять не менее 3 см.

Если обеспечены условия для работы насоса (уровень воды, расположение / выключатель уровня), насос запускается сразу после включения в сеть.

### Комфортный режим работы

Чтобы насос работал независимо от уровня воды, в корпус должен быть монтирован выключатель уровня.

Рисунок 1

- Привинтить корпус чаши и O-образное кольцо к фиксатору края бака.
- Поместить выключатель уровня в корпус чаши.
- Прижать крышку корпуса к корпусу чаши до фиксации.

Рисунок 2

- Надеть фиксатор края бака на край бака для более прочной фиксации.

Рисунок 3

- Устойчиво поставить насос на твердую поверхность в жидкость для перекачки. Опустить с помощью прикрепленного к ручке троса или подвесить на шланге в резервуар. Зона всасывания не должна быть полностью или частично закрыта загрязнением.

Рисунок 4

- Закрыть запорный клапан (стрелка в горизонтальном положении).
- Вставить сетевую штепсельную вилку в розетку.
- Повернуть корпус с выключателем уровня в направлении стрелки „ON“.
- Насос включается.
- Открыть запорный клапан для забора воды (стрелка в вертикальном положении).

### Автоматический режим работы

В автоматическом режиме работы выключатель уровня контролирует работу насоса автоматически. Если уровень жидкости достигает установленного уровня, насос соответственно включается или выключается.

Необходимо обеспечить свободу перемещения выключателя уровня.

Рисунок 5

- В автоматическом режиме настроить желаемую высоту включения посредством зажима кабеля выключателя уровня до фиксации.
- Открыть запорный клапан для забора воды (стрелка в вертикальном положении).
- Вставить сетевую штепсельную вилку в розетку.

### Ручной режим работы

В ручном режиме работы насос постоянно остается включенным.

Рисунок 6

- В ручном режиме работы направить выключатель уровня вверх (кабелем вниз). Совет: Кабель выключателя уровня сматать петлей и просунуть через ручку.
- Открыть запорный клапан для забора воды (стрелка в вертикальном положении).
- Вставить сетевую штепсельную вилку в розетку.

### УВЕДОМЛЕНИЕ

*Работа всухую приводит к повышенному износу, не оставлять насос без присмотра при ручном режиме работы. При работе насоса всухую отключить насос в течение 3-х минут*

### Окончание работы

#### УВЕДОМЛЕНИЕ

Загрязнения могут откладываться и приводить к сбоям.

- После каждого употребления насос следует промывать чистой водой. Это особенно важно после откачки хлористой воды или других жидкостей, которые оставляют осадок.
- Повернуть корпус с выключателем уровня в направлении стрелки „OFF“. Насос выключается.
- Вытащите штепсельную вилку из розетки.

### Техническое обслуживание

- Насос является необслуживаемым.

### Транспортировка

#### ⚠ ОСТОРОЖНО

*Во избежание несчастных случаев или травмирования, при транспортировке необходимо принять во внимание вес прибора (см. раздел "Технические данные").*

- Поднимать и переносить насос только за ручку для переноски.
- Перед транспортировкой на автомобиле прибор должен быть надежно закреплен.

### Хранение

#### ⚠ ОСТОРОЖНО

*Во избежание несчастных случаев или травмирования, при выборе места хранения необходимо принять во внимание вес прибора (см. раздел "Технические данные").*

### Хранение прибора

Рисунок 7

- Опрокинуть фиксатор края бака вперед и затем вынуть вверх.
- Полностью опорожнить и высушить.
- Прибор следует хранить в защищенном от мороза помещении.

## Специальные принадлежности

2.645-193.0/ 2.645-203.0	Универсальное шланговое соединение Plus, для шлангов диаметром 1/2", 5/8" и 3/4"	Захватные пазы из мягкого пластика облегчают эксплуатацию. Универсальное устройство для всех распространенных типов садовых шлангов.
2.645-148.0	Шланг PrimoFlex plus, 25 м, 3/4"	Садовый шланг из безфталатового материала диаметром 3/4" для соединения насоса с устройством для нанесения разжиженных материалов.

## Помощь в случае неполадок

### **Внимание**

*Во избежание опасности, ремонт и установку запасных деталей должны выполнять только авторизованные сервисные центры.*

*Перед проведением любых работ с прибором, выключить прибор и вытянуть штепсельную вилку.*

Неполадка	Причина	Способ устранения
Насос работает, но не перекачивает.	Воздух в насосе	Несколько раз вынуть и вставить сетевую вилку насоса до тех пор, пока не начнется всасывание жидкости
	Зона всасывания засорилась	Вытянуть сетевую вилку и прочистить зону всасывания.
	(только в ручном режиме работы) поверхность воды ниже минимального уровня воды	Погрузить насос как можно глубже в перекачиваемую жидкость.
	Забился напорный шланг	Вытянуть сетевую вилку и прочистить напорный шланг
	Запорный клапан закрыт (стрелка в горизонтальном положении)	Открыть запорный клапан (стрелка в вертикальном положении)
Насос не запускается или внезапно остановился в ходе работы	Прерывание подачи питания	Проверить предохранители и электрические соединения
	Защитное термореле двигателя отключило насос из-за перегрева.	Вытянуть сетевую вилку, дать насосу остыть, прочистить зону всасывания, избегать эксплуатации всухую
	Частицы грязи забились в зоне всасывания	Вытянуть сетевую вилку и прочистить зону всасывания.
	Выключатель уровня останавливает насос	Проверить положение выключателя уровня
Снизилась производительность перекачки	Зона всасывания засорилась	Вытянуть сетевую вилку и прочистить зону всасывания.
Слишком маленькая производительность перекачки	Производительность перекачки насоса зависит от высоты перекачки, диаметра и длины шланга	Необходимо следить за максимальной высотой перекачки, см. раздел "Технические данные", при необходимости выбрать другой диаметр или длину шланга

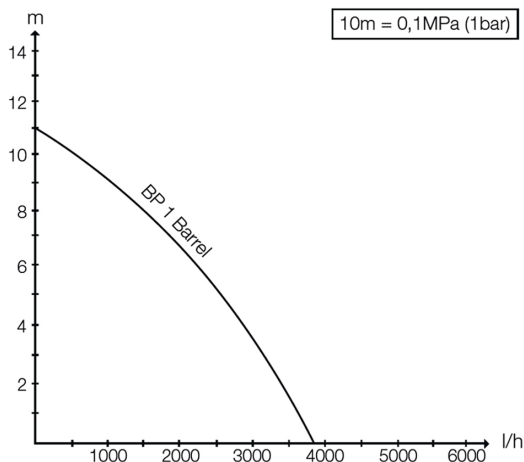
Филиал фирмы Kärcher с удовольствием ответит на ваши вопросы и окажет содействие при устранении неисправностей в приборе. Адрес указан на обороте

## Технические данные

		BP 1 баррель
Напряжение	В	230 - 240
Вид тока	Гц	50
Мощность $P_{ном}$	Вт	400
Макс. объем перекачки	л/ч	3800
Макс. давление	МПа (бар)	0,11 (1,1)
Макс. высота перекачки	м	11
Макс. глубина погружения	м	7
Макс. размер частиц, допустимых для перекачки	мм	1
Вес	кг	5,6
Уровень силы шума (EN 60704-1)	дБ (А)	44
Длина сетевого кабеля (EN 60335-2-41)	м	10

**Изготовитель оставляет за собой право внесения технических изменений!**

### BP BARREL



Возможный объем подачи тем больше:

- чем меньше высота всасывания и перекачки.
- чем больше диаметр используемых шлангов.
- чем короче используемые шланги.
- чем меньше падение давления, обусловленное подсоединением дополнительного оборудования.



<http://www.kaercher.com/dealersearch>



**Alfred Kärcher GmbH & Co. KG**

Alfred-Kärcher-Str. 28 - 40

71364 Winnenden (Germany)

Tel.: +49 7195 14-0

Fax: +49 7195 14-2212