

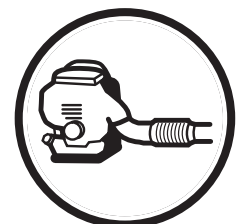


## ПРЕДУПРЕЖДЕНИЕ!

Чтобы правильно использовать наше оборудование, внимательно ознакомьтесь с данным руководством.

## Руководство оператора

**330BT**  
**350BT**  
**370BTS**  
**380BTS**



Русский

СООТВЕТСТВУЮЩИЕ СЕРИЙНЫЕ НОМЕРА : 80100101 и выше

## Декларация о соответствии требованиям ЕС

### Декларация о соответствии требованиям ЕС [330BT] (Только для Европы)

Husqvarna AB, SE-561 82 Huskvarna, Швеция, тел. +46-36-146500, с полной ответственностью заявляет, что воздуходувка Husqvarna 330BT с серийными номерами, датируемыми 2007 г. и далее (год четко указан перед серийным номером на заводской табличке), соответствует требованиям ДИРЕКТИВЫ ЕС:

от 22 июня 1998 г. «в области машиностроения» **98/37/ЕС**, приложение IIА.

от 3 мая 1989 г. «в отношении электромагнитной совместимости» **89/336/ЕЕС** и соответствующим приложениям.

от 8 мая 2000 г. «в отношении шумового воздействия на окружающую среду» **2000/14/ЕС**.

Информацию по шумовым воздействиям см. в разделе «Технические данные». Применяются следующие стандарты: **ISO 22868:2005, CISPR 12:2005, ISO 14740:1998**.

Компания TUV Rheinland Japan Ltd., 9F 3-19-5 Shin Yokohama, Kohoku-ku, Yokohama 222-0033, Япония, провела экспериментальные исследования от имени компании Husqvarna AB. Номера сертификатов: AM5009/9322/0001 Huskvarna 12/01/2007



Бо Андреассон, управляющий директор

**НОМЕР ОДОБРЕНИЯ ПО ДИРЕКТИВЕ ЕС ПО ВЫБРОСАМ ВЫХЛОПНЫХ ГАЗОВ (2002/88/ЕС)**  
**e13\*97/68SH2G3\*2002/88\*0098\*03**

### Декларация о соответствии требованиям ЕС [350BT] (Только для Европы)

Husqvarna AB, SE-561 82 Huskvarna, Швеция, тел. +46-36-146500, с полной ответственностью заявляет, что воздуходувки Husqvarna 350BT с серийными номерами, датируемыми 2007 г. и далее (год четко указан перед серийным номером на заводской табличке), соответствует требованиям ДИРЕКТИВЫ ЕС:

от 22 июня 1998 «в области машиностроения» **98/37/ЕС**, приложение IIА.

от 3 мая 1989 г. «в отношении электромагнитной совместимости» **89/336/ЕЕС** и подходящих приложений.

от 8 мая 2000 г. «в отношении шумового воздействия на окружающую среду» **2000/14/ЕС**.

Информацию по шумовым воздействиям см. в разделе «Технические данные». Применяются следующие стандарты: **ISO 22868:2005, CISPR 12:2005, ISO 14740:1998**.

Компания TUV Rheinland Japan Ltd., 9F 3-19-5 Shin Yokohama, Kohoku-ku, Yokohama 222-0033, Япония, провела экспериментальные исследования от имени компании Husqvarna AB. Номера сертификатов: AM 50106648 0001 Huskvarna 27/04/2007



Бо Андреассон, управляющий директор

**НОМЕР ОДОБРЕНИЯ ПО ДИРЕКТИВЕ ЕС ПО ВЫБРОСАМ ВЫХЛОПНЫХ ГАЗОВ (2002/88/ЕС)**  
**e13\*97/68SH3G3\*2002/88\*0334\*01**

## Декларация о соответствии требованиям ЕС

### Декларация о соответствии требованиям ЕС [370BTS] (Только для Европы)

Husqvarna AB, SE-561 82 Huskvarna, Швеция, тел. +46-36-146500, с полной ответственностью заявляет, что воздуходувки Husqvarna 370BTS с серийными номерами, датируемыми 2006 г. и далее (год четко указан перед серийным номером на заводской табличке), соответствует требованиям ДИРЕКТИВЫ ЕС:

от 22 июня 1998 «в области машиностроения» **98/37/ЕС**, приложение IIA.

от 3 мая 1989 г. «в отношении электромагнитной совместимости» **89/336/ЕЕС** и подходящих приложений.

от 8 мая 2000 г. «в отношении шумового воздействия на окружающую среду» **2000/14/ЕС**.

Информацию по шумовым воздействиям см. в разделе «Технические данные». Применяются следующие стандарты: **ISO 7917:1987, CISPR 12:2005, ISO 14740:1998**.

Компания TUV Rheinland Japan Ltd., 9F 3-19-5 Shin Yokohama, Kohoku-ku, Yokohama 222-0033, Япония, провела экспериментальные исследования от имени компании Husqvarna AB. Номера сертификатов: AM5007/9255/0001 Huskvarna 10/03/2006



Бо Андреассон, управляющий директор

**НОМЕР ОДОБРЕНИЯ ПО ДИРЕКТИВЕ ЕС ПО ВЫБРОСАМ ВЫХЛОПНЫХ ГАЗОВ (2002/88/ЕС)**  
**e13\*97/68SH3G3\*2002/88\*0223\*03**

### Декларация о соответствии требованиям ЕС [380BTS] (Только для Европы)

Husqvarna AB, SE-561 82 Huskvarna, Швеция, тел. +46-36-146500, с полной ответственностью заявляет, что воздуходувки Husqvarna 380BTS с серийными номерами, датируемыми 2008 г. и далее (год четко указан перед серийным номером на заводской табличке), соответствует требованиям ДИРЕКТИВЫ ЕС:

от 22 июня 1998 «в области машиностроения» **98/37/ЕС**, приложение IIA.

от 3 мая 1989 г. «в отношении электромагнитной совместимости» **89/336/ЕЕС** и подходящих приложений.

от 8 мая 2000 г. «в отношении шумового воздействия на окружающую среду» **2000/14/ЕС**.

Информацию по шумовым воздействиям см. в разделе «Технические данные». Применяются следующие стандарты: **ISO 22868:2005, CISPR 12:2005, ISO 14740:1998**.

Компания TUV Rheinland Japan Ltd., 9F 3-19-5 Shin Yokohama, Kohoku-ku, Yokohama 222-0033, Япония, провела экспериментальные исследования от имени компании Husqvarna AB. Номера сертификатов: AM5011/6693/0001 Huskvarna 23/10/2007



Бо Андреассон, управляющий директор


**НОМЕР ОДОБРЕНИЯ ПО ДИРЕКТИВЕ ЕС ПО ВЫБРОСАМ ВЫХЛОПНЫХ ГАЗОВ (2002/88/ЕС)**  
**e13\*97/68SH3G3\*2002/88\*0106\*00\*03**

# Содержание

<b>Безопасность</b> .....	<b>5</b>
БЕЗОПАСНОСТЬ ПРЕЖДЕ ВСЕГО .....	5
Примечания о типах предупреждений .....	5
<b>Предупреждающие знаки на машине</b> .....	<b>5</b>
Символы .....	5
<b>Символы на машине</b> .....	<b>6</b>
<b>Правила техники безопасности</b> .....	<b>6</b>
УСЛОВИЯ ЭКСПЛУАТАЦИИ .....	7
РАБОЧИЕ УСЛОВИЯ .....	7
ИЗБЕГАЙТЕ ШУМА .....	7
ПЛАН РАБОТЫ .....	7
ТОПЛИВО .....	7
ПЕРЕД ПУСКОМ ДВИГАТЕЛЯ .....	8
ИСПОЛЬЗОВАНИЕ МАШИНЫ .....	8
ОБСЛУЖИВАНИЕ .....	9
ТРАНСПОРТИРОВКА .....	9
ХРАНЕНИЕ .....	9
<b>Что есть что?</b> .....	<b>10</b>
<b>Технические данные</b> .....	<b>14</b>
<b>Сборка</b> .....	<b>15</b>
ПОДВИЖНОЕ СОЕДИНЕНИЕ .....	15
РЫЧАГ ГАЗА .....	15
ТРОСИК ДРОССЕЛЯ .....	15
РУЧКА [ДОПОЛНИТЕЛЬНО] .....	15
ТРУБЫ ВОЗДУХОДУВКИ .....	15
РЕМНИ .....	16
ПОЯСНОЙ РЕМЕНЬ [350BT] [370BTS] [380BTS] .....	16
<b>Топливо</b> .....	<b>17</b>
ТОПЛИВО .....	17
КАК СМЕШИВАТЬ ТОПЛИВО .....	17
ЗАПРАВКА МАШИНЫ .....	17
<b>Эксплуатация</b> .....	<b>18</b>
ПУСК ДВИГАТЕЛЯ .....	18
РЕГУЛИРОВКА ХОЛОСТОГО ХОДА .....	19
ОСТАНОВКА ДВИГАТЕЛЯ .....	19
<b>Техобслуживание</b> .....	<b>20</b>
ВОЗДУХООЧИСТИТЕЛЬ .....	20
ТОПЛИВНЫЙ ФИЛЬТР .....	21
СВЕЧА .....	21
ГЛУШИТЕЛЬ .....	21
ИСКРОГАСИТЕЛЬ .....	21
СЕТКА ВОЗДУХОЗАБОРНИКА .....	22
ПРОВЕРКА ВОЗДУШНОГО ЗАЗОРА КАТУШКИ ЗАЖИГАНИЯ .....	22
ПЛЕЧЕВОЙ РЕМЕНЬ .....	22
<b>Хранение</b> .....	<b>22</b>

## Безопасность

### БЕЗОПАСНОСТЬ ПРЕЖДЕ ВСЕГО

Инструкции, содержащиеся в предупреждениях этого руководства и предупреждающих табличках, обозначенных символом  на воздуходувке, относятся к критическим точкам, которые необходимо учитывать для предотвращения возможных серьезных травм, ради чего все такие инструкции требуется внимательно прочитать и безошибочно им следовать.

### Примечания о типах предупреждений

#### ПРЕДУПРЕЖДЕНИЕ!

Инструкции, обозначенные указанным выше символом, относятся к важнейшим этапам или процедурам, которые необходимо выполнить во избежание несчастных случаев, способных привести к серьезным травмам или смерти. Этот знак используется для отметки инструкций, подлежащих неукоснительному выполнению.

#### ВАЖНО!

Инструкции, обозначенные приведенным выше символом, относятся к этапам или процедурам, несоблюдение которых может привести к механическому сбою, поломке или повреждению.

#### ПРИМЕЧАНИЕ

Используются для указания вспомогательных инструкций, содержащих подсказки или полезные советы по использованию машины.

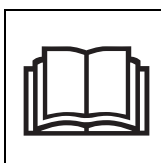
## Предупреждающие знаки на машине

### Символы

**ПРЕДУПРЕЖДЕНИЕ!** При неправильном или неосторожном использовании эта машина может представлять опасность, что может привести к серьезной или смертельной травме оператора или других людей.



Перед использованием этой машины внимательно прочитайте руководство оператора и разберитесь в инструкциях.



Всегда носите:

- Средство защиты органов слуха
- Одобренное средство для защиты глаз



Эта продукция соответствует директивам ЕС.



Всегда носите защитные перчатки.



Воздуходувка с усилием отбрасывать объекты, которые могут отскочить в оператора. Работа без рекомендованного защитного оборудования может привести к серьезным травмам глаз.



Оператор воздуходувки должен убедиться, что на расстоянии 50 футов (15 м) нет людей и животных. Если в одной рабочей зоне работает несколько операторов, они должны находиться друг от друга на безопасном расстоянии не менее 50 футов (15 м).



Если существует риск запыления, необходимо использовать дыхательную маску.



Избегайте соприкосновения с горячими поверхностями.



Другие символы/бирки на машине относятся к особым требованиям по сертификации на определенных рынках.

#### ВАЖНО!

Если предупреждающий знак стерся или оказался замазан и его невозможно прочитать, следует заказать новые знаки у дилера, у которого была приобретена машина, и разместить их в нужном месте (местах).

## Символы на машине



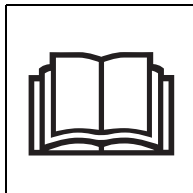
Для безопасной работы и техобслуживания, на машине выгравированы символы. Используя эти указатели, постарайтесь не допустить ошибки.

- (a) Отверстие для заправки «БЕНЗИНОВОЙ СМЕСИ»  
**Положение:** КРЫШКА ТОПЛИВНОГО БАКА
- (b) Направление закрытия заслонки  
**Положение:** ВХОДНОЙ КЛАПАН
- (c) Направление открытия заслонки  
**Положение:** ВХОДНОЙ КЛАПАН
- (d) Направление остановки двигателя  
**Положение:** РЫЧАГ ГАЗА

## Правила техники безопасности

### ПРЕДУПРЕЖДЕНИЕ!

1. Внимательно изучите это руководство оператора воздуходувки. Перед началом работы необходимо понять, как правильно работать с этим инструментом. Несоблюдение этого может привести к серьезной травме.
2. Держите это руководство под рукой, чтобы к нему можно было обратиться в будущем, если у вас возникнут какие-либо вопросы. Если в этом руководстве нет ответов на какие-либо вопросы, необходимо обратиться к дилеру, у которого была приобретена эта машина.
3. При продаже этой машины или передаче прав на нее обязательно передавайте и это руководство.
4. Не одалживайте и не сдавайте эту машину в аренду без руководства пользователя.
5. Убедитесь, что работающий на Вашей машине владеет информацией, содержащейся в этом руководстве.
6. Не допускайте детей пользоваться машиной.
7. Долговременное шумовое воздействие может привести к постоянной потере слуха. Всегда используйте одобренные средства защиты органов слуха.



8. Ни при каких обстоятельствах не допускается изменение конструкции машины без разрешения изготовителя. Всегда используйте оригинальные принадлежности. Неавторизованные изменения и/или принадлежности могут стать причиной травмы или смерти оператора или других людей.
9. При неправильном или неосторожном использовании воздуходувка становится опасной и может привести к серьезным, даже смертельным травмам. Крайне важно внимательно прочитать и усвоить содержание Руководства оператора.
10. Husqvarna AB постоянно работает над усовершенствованием оборудования и сохраняет право вносить изменения в конструкцию и дизайн продукции без предварительного уведомления.
11. Машина предназначена только для обдувки газонов, дорожек, в т.ч. асфальтовых, и т.д.

# Правила техники безопасности

## УСЛОВИЯ ЭКСПЛУАТАЦИИ

1. Воздержитесь от использования воздуходувки, если Вы устали, заболели, расстроены или находитесь под воздействием алкоголя, наркотиков или лекарств.
2. Для снижения риска потери слуха из-за высокого уровня шума следует использовать средства защиты органов слуха.
3. Для снижения опасности травмирования отскочившими предметами следует всегда носить средства защиты глаз и ног. Одобренные защитные перчатки должны соответствовать стандарту ANSI Z87.1 в США или EN 166 в странах ЕС.
4. Для снижения риска получения травмы из-за вдыхания пыли, в пыльных условиях следует использовать фильтрующую маску.
5. Для предотвращения падения следует носить обувь на резиновой подошве или обувь с другим средством защиты от скольжения.
6. Для снижения риска травмирования из-за попадания предметов во вращающиеся части машины, не следует носить свободную одежду, шарфы, цепочки, волосы длиннее, чем до уровня плеч, и прочие свободные вещи.

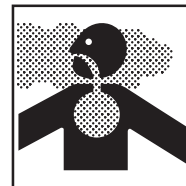


7. Длительное использование воздуходувки, работа в условиях вибрации и холода может привести к появлению синдрома белых пальцев (виброблезни), к симптомам которого относится ощущение покалывания и жжения с последующим побелением и онемением пальцев. Все факторы, приводящие к появлению синдрома белых пальцев, неизвестны, но к этим факторам относят холодную погоду, курение, ослабленное состояние, а также длительное воздействие вибрации. Для снижения риска появления синдрома белых пальцев настойчиво рекомендуется соблюдать следующие меры предосторожности
  - а) Держите тело в тепле. Не используйте воздуходувку во время дождя.
  - б) Часто делайте перерывы и отдыхайте в теплом помещении более 5 минут.
  - в) Крепко держите машину, но не сдавливайте ручки слишком сильно.
  - г) Если вы почувствовали дискомфорт, ваши пальцы (или другая часть тела) покраснели или опухли, обратитесь к врачу, пока ситуация не ухудшилась.
8. Система зажигания устройства создает электромагнитное поле очень низкой частоты. Это поле может мешать работе некоторых кардиостимуляторов. Для снижения риска серьезной или смертельной травмы людям с кардиостимуляторами перед использованием этого инструмента следует обратиться за консультацией к врачу или производителю кардиостимулятора.



## РАБОЧИЕ УСЛОВИЯ

1. Для снижения риска травмирования из-за вдыхания выхлопных газов не работайте в непроветриваемом помещении. Выхлопные газы содержат опасный оксид углерода.
2. Не используйте воздуходувку там, где нет надежной опоры для ног и сложно сохранять равновесие.
3. Не работайте с машиной на сильном ветре, в плохую погоду, в потенциально взрывоопасной атмосфере, когда ухудшена видимость, или при слишком высоких или низких температурах. (Мы рекомендуем, чтобы температура окружающей среды при использовании машины была ниже 40 °C (104 °F).)



## ИЗБЕГАЙТЕ ШУМА

### ПРИМЕЧАНИЕ

Ознакомьтесь с местными требованиями, предъявляемыми к уровню шума и часам работы для воздуходувки, и соблюдайте их.

1. Используйте электрооборудование только в допустимое время, не ранним утром и поздней ночью, когда это может помешать людям. Работайте в часы, разрешенные местными правилами.
2. Для снижения уровня шума ограничьте количество одновременно используемых инструментов.
3. Используйте воздуходувки на максимально низкой скорости, допустимой для выполнения работы.
4. Проверяйте оборудование перед работой, особенно глушитель, воздухозаборники и воздушные фильтры.

## ПЛАН РАБОТЫ

- Чтобы снизить опасность для здоровья, избегайте чрезмерного использования и отдыхайте достаточное время.

## ТОПЛИВО

### ПРЕДУПРЕЖДЕНИЕ!

Для снижения риска пожара и ожогов:

- а) Аккуратно обращайтесь с топливом. Оно очень огнеопасно.
- б) Не курите при работе с топливом.
- в) Не заправляйте нагретый двигатель.
- г) Не заправляйте работающий двигатель.
- д) Избегайте проливания топлива или масла. Перед использованием устройства вытирайте его насухо.
- е) Перед запуском двигателя отойдите не менее чем на 10 футов (3 метра) от заправки.
- г) Всегда храните бензин в контейнере, специально предназначенном для огнеопасных жидкостей.
- ж) Устройство должно быть правильно собрано и находиться в хорошем рабочем состоянии.
- з) Не используйте воздуходувку вблизи огня, так как направление воздуходувки на пламя может привести к возгоранию огнеопасных веществ.



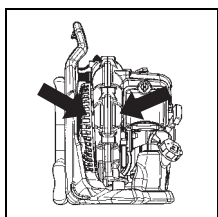
# Правила техники безопасности

## ПЕРЕД ПУСКОМ ДВИГАТЕЛЯ

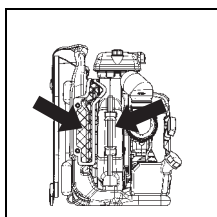
- Перед каждым пуском двигателя проверьте все устройство, чтобы убедиться в исправности всех его частей и их надежном креплении. Если в топливopоводе, выхлопной трубе или проводке зажигания обнаружено повреждение, не используйте устройство до его устранения.

**! ВАЖНО!**

Перед началом работы всегда проверяйте, не остались ли в спиральном кожухе и сетке посторонние предметы. Посторонние предметы могут привести к серьезному повреждению кожуха и вентилятора, а также травме.



[330BT]



[350BT] [370BTS] [380BTS]

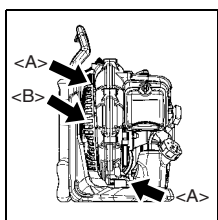
**! ПРЕДУПРЕЖДЕНИЕ!**

Проверьте, нет ли трещин и других повреждений на амортизаторах <A>. Если поврежденные или треснувшие резиновые и пружинные амортизаторы не будут заменены, крепление двигателя к раме может во время работы ослабнуть, что имеет вероятность стать причиной серьезной травмы.

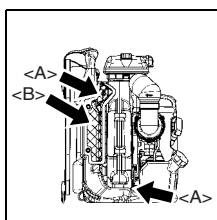
При обнаружении трещины незамедлительно замените амортизатор.

**! ПРЕДУПРЕЖДЕНИЕ!**

Для снижения опасности получения травмы из-за контакта с вращающимися частями инструмента останавливайте двигатель перед установкой или снятием насадок. Не снимайте защитную сетку <B>. Всегда отсоединяйте свечу перед техобслуживанием или работой с подвижными деталями.



[330BT]



[350BT] [370BTS] [380BTS]

## ИСПОЛЬЗОВАНИЕ МАШИНЫ

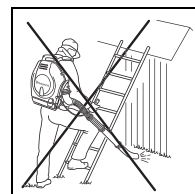
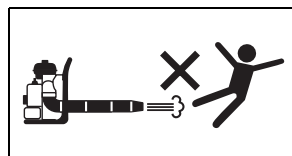
**! ПРЕДУПРЕЖДЕНИЕ!**

Если во время использования этой машины возникнет ненормальный шум или вибрация, немедленно остановите двигатель и обратитесь в местный сервисный центр Husqvarna за помощью. Проверка вентилятора является исключительно важной. Поломка вращающегося вентилятора может привести к серьезным последствиям.

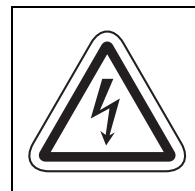
1. Проверьте зону, в которой будет использоваться воздуходувка, и накройте или унесите все ценные вещи,

которые могут быть повреждены потоком воздуха или сдуваемым мусором.

2. Для снижения риска травмирования из-за сдуваемых предметов.
  - a) Следите за детьми, домашними животными, открытыми окнами или недавно вымытыми машинами, и сдувайте мусор безопасно.
  - b) Используйте трубу воздуходувки на всю длину, чтобы работать с потоком воздуха близко к земле.
  - c) Не позволяйте посторонним находиться в зоне работы.
  - d) Не направляйте трубу воздуходувки на людей и животных.
  - e) Мусор не должен отлетать на чужую собственность.
  - f) Обратите внимание на направление ветра, не работайте против ветра.
3. Для сокращения времени обдувки.
  - a) Перед сдуванием разворошите мусор граблями и метлой.
  - b) В пыльных условиях слегка смочите поверхности или используйте увлажняющую насадку (если доступна вода).
  - c) Сберегайте воду, используя воздуходувку вместо шлангов для многих садов и газонов, в том числе в таких местах, как канавки, ограждения, патио, решетки, палисадники и веранды.
4. Не допускается использование воздуходувки на лестнице или лесах.



5. Не оставляйте машину с работающим двигателем, если она не находится в Вашем поле зрения.
6. Не прикасайтесь к свече зажигания или ее кабелю во время работы двигателя. Это может привести к удару электрическим током.

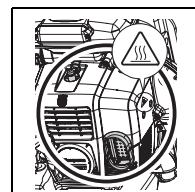


7. Не касайтесь глушителя, свечи или других металлических деталей двигателя или участка вокруг крышки двигателя во время работы или сразу после выключения двигателя. Эти металлические части сильно нагреваются во время работы и прикосновение к ним может привести к серьезным ожогам.



**! ПРЕДУПРЕЖДЕНИЕ!**

После остановки двигателя температура машины может увеличиться. В особенности не забывайте дожидаться охлаждения двигателя перед заправкой топлива.



8. В случае воспламенения двигателя или в иной аварийной ситуации, когда нужно немедленно освободиться от машины, отстегните пряжку на пояском ремне и сбросьте машину назад.
9. После использования воздуходувки и другого оборудования, его надо ПОЧИСТИТЬ! Мусор следует выбросить в контейнер для мусора.



## Меры предосторожности

### ОБСЛУЖИВАНИЕ

1. Для поддержания прибора в надлежащем рабочем состоянии следует регулярно проводить техническое обслуживание и проверки, описанные в этом руководстве.
2. Перед техническим обслуживанием и проверками необходимо всегда выключать двигатель и отсоединять свечу.

#### ПРЕДУПРЕЖДЕНИЕ!

**Непосредственно после остановки двигателя температура металлических деталей, крышки двигателя и области вокруг него достигает высоких температур.**

3. Регулярно проверяйте воздуходушку на наличие ослабленных креплений, а также ржавых или поврежденных деталей. Уделяйте особое внимание **области вокруг топливопровода, глушителя и проводки зажигания.**
4. Любое обслуживание двигателя, за исключением описанного в этом руководстве, должно выполняться компетентным обслуживающим персоналом. Неправильное обслуживание вентилятора воздуходушки и глушителя может привести к опасному сбою.
5. При замене других деталей или смазочных материалов необходимо использовать продукцию компании Husqvarna или продукцию, сертифицированную компанией Husqvarna для использования с продукцией компании Husqvarna.
6. При необходимости замены деталей или выполнения работ по техобслуживанию или ремонту, не описанных в этом руководстве, обратитесь за помощью в ближайший сервисный центр Husqvarna.
7. Используйте только аксессуары и насадки с маркировкой компании Husqvarna и рекомендованные для этой машины.
8. Ни в коем случае не следует разбирать или изменять эту машину. Это может привести к повреждению машины во время работы или невозможности правильной работы в дальнейшем.

### ТРАНСПОРТИРОВКА

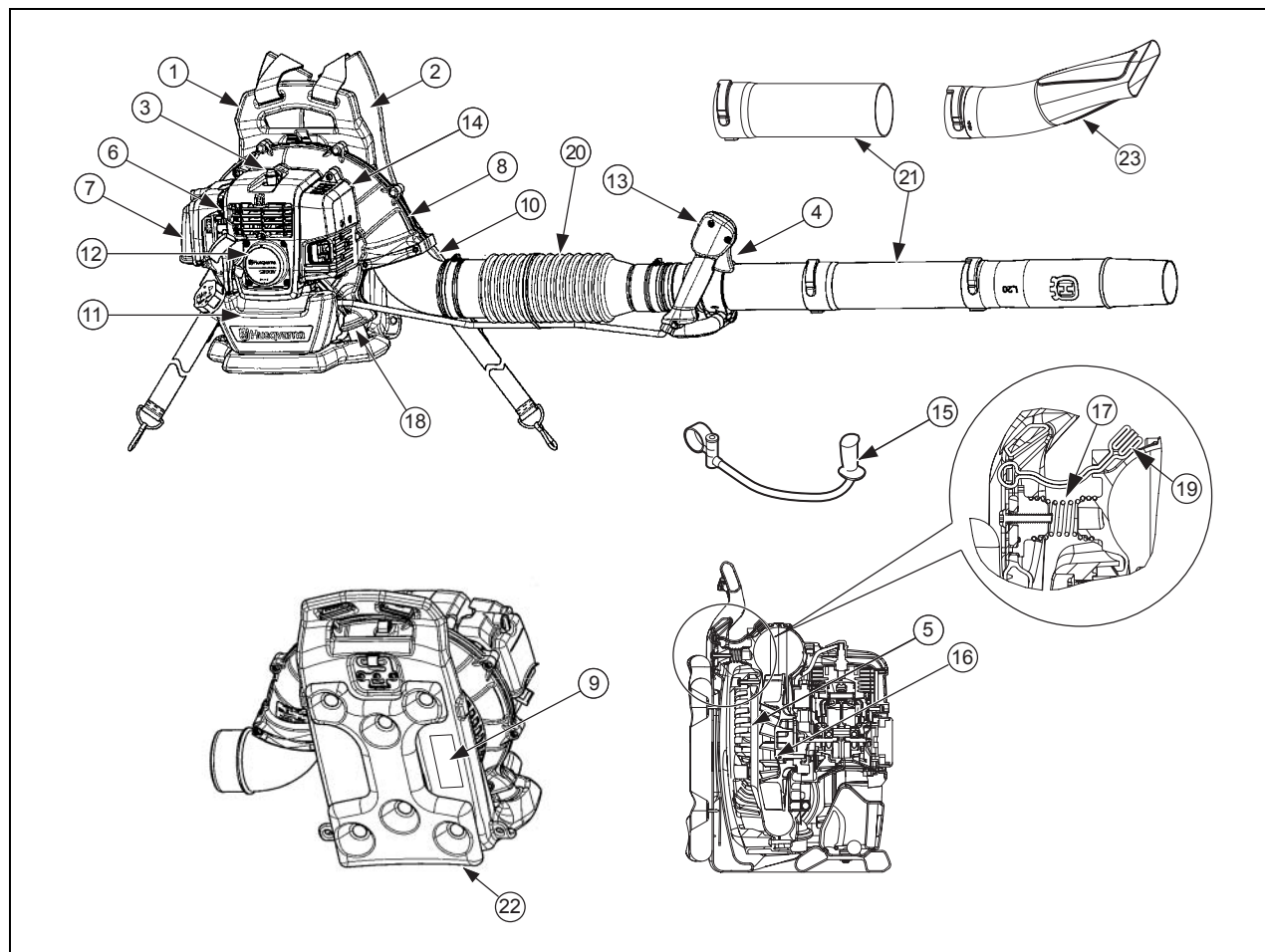
- Перед транспортировкой или хранением воздуходушки слейте топливо из топливного бака.
- Закрепляйте воздуходушку так, чтобы во время транспортировки она не получила повреждений от ударов.
- Обращайтесь с воздуходушкой аккуратно, не бросайте и не роняйте ее. Неаккуратное обращение может привести к отмене гарантии.

### ХРАНЕНИЕ

- Для хранения воздуходушки выбирайте сухое, прохладное, темное, хорошо проветриваемое, непыльное, недоступное для детей место в закрытом помещении.

## Что есть что?

<330BT>



- |                             |                                     |
|-----------------------------|-------------------------------------|
| 1. Рама                     | 13. Выключатель с регулировкой газа |
| 2. Ремни                    | 14. Крышка двигателя                |
| 3. Колпак свечи зажигания   | 15. Ручка (дополнительно)           |
| 4. Рычаг газа               | 16. Вентилятор                      |
| 5. Защитная сетка           | 17. Амортизатор (пружинный)         |
| 6. Рычаг заслонки           | 18. Амортизатор (резиновый)         |
| 7. Воздухоочиститель        | 19. Лента (ограничитель)            |
| 8. Спиральный кожух, крышка | 20. Гибкий шланг                    |
| 9. Знак «ОСТОРОЖНО»         | 21. Трубы                           |
| 10. Колено                  | 22. Подушка                         |
| 11. Топливный бак           | 23. Плоское сопло (дополнительно)   |
| 12. Ручной стартер          |                                     |

### ■ УТИЛИЗАЦИЯ

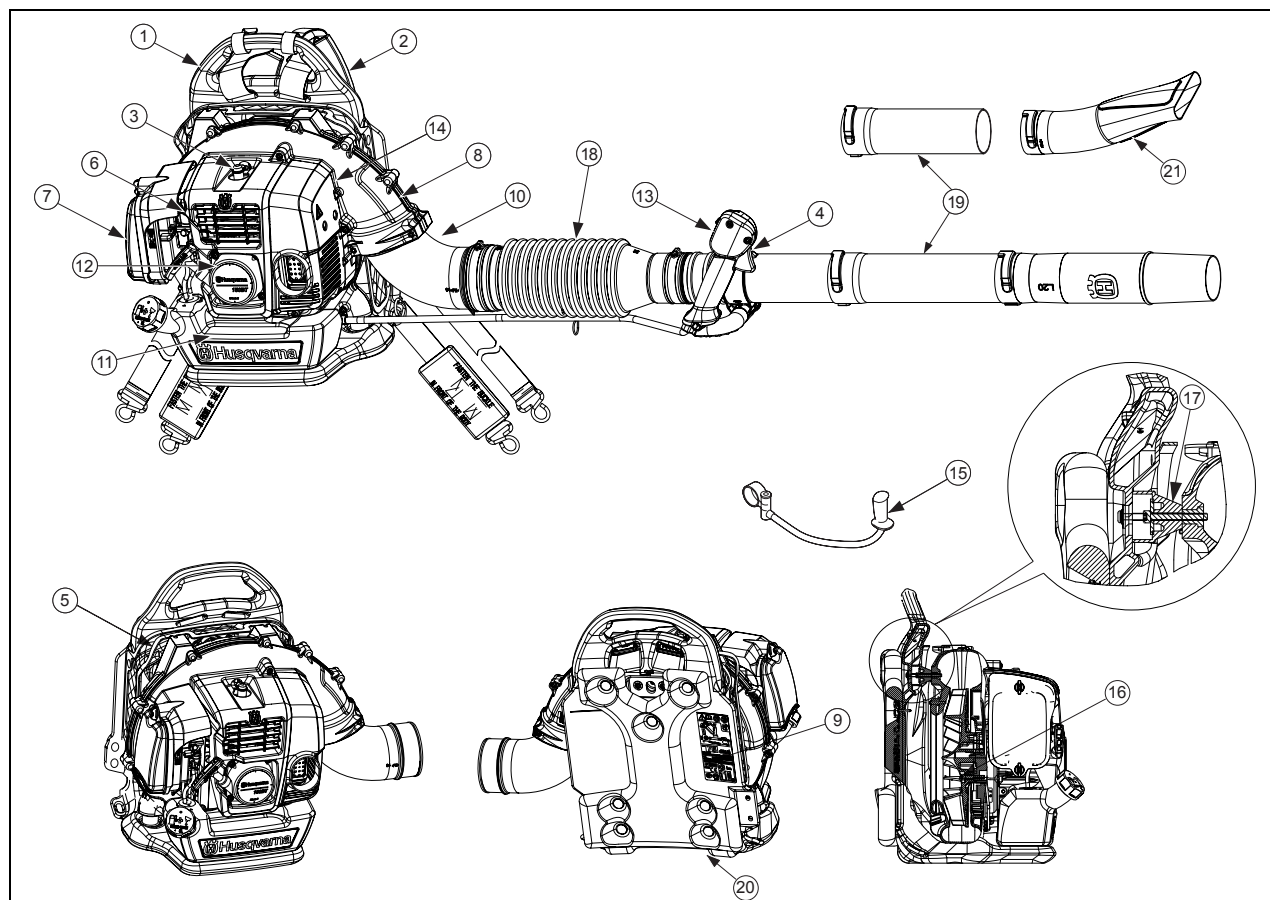
При утилизации Вашей машины, топлива или машинного масла, соблюдайте местные нормы.

Рама:	PE (Полиэтилен)
Ремни:	Химволокно
Рычаг газа:	Металл, пластик
Спиральный кожух, спиральная крышка, крышка двигателя:	РА66GF (армированный стеклом нейлон), латунь
Подушка:	Химволокно
Гибкий шланг:	ЭВА (этиленвинилацетат)
Трубы:	PP (полипропилен), PE (Полиэтилен)
Вентилятор:	РА66GF (армированный стеклом нейлон)
Элемент:	Уретан

\* Гайку с кольцевой вставкой спирального кожуха и вентилятора можно снять.

# Что есть что?

<350BT>



- |                             |                                     |
|-----------------------------|-------------------------------------|
| 1. Рама                     | 12. Ручной стартер                  |
| 2. Ремни                    | 13. Выключатель с регулировкой газа |
| 3. Колпак свечи зажигания   | 14. Крышка двигателя                |
| 4. Рычаг газа               | 15. Ручка (дополнительно)           |
| 5. Защитная сетка           | 16. Вентилятор                      |
| 6. Рычаг заслонки           | 17. Амортизатор (резиновый)         |
| 7. Воздухоочиститель        | 18. Гибкий шланг                    |
| 8. Спиральный кожух, крышка | 19. Трубы                           |
| 9. Знак «ОСТОРОЖНО»         | 20. Подушка                         |
| 10. Колено                  | 21. Плоское сопло (дополнительно)   |
| 11. Топливный бак           |                                     |

## ■ УТИЛИЗАЦИЯ

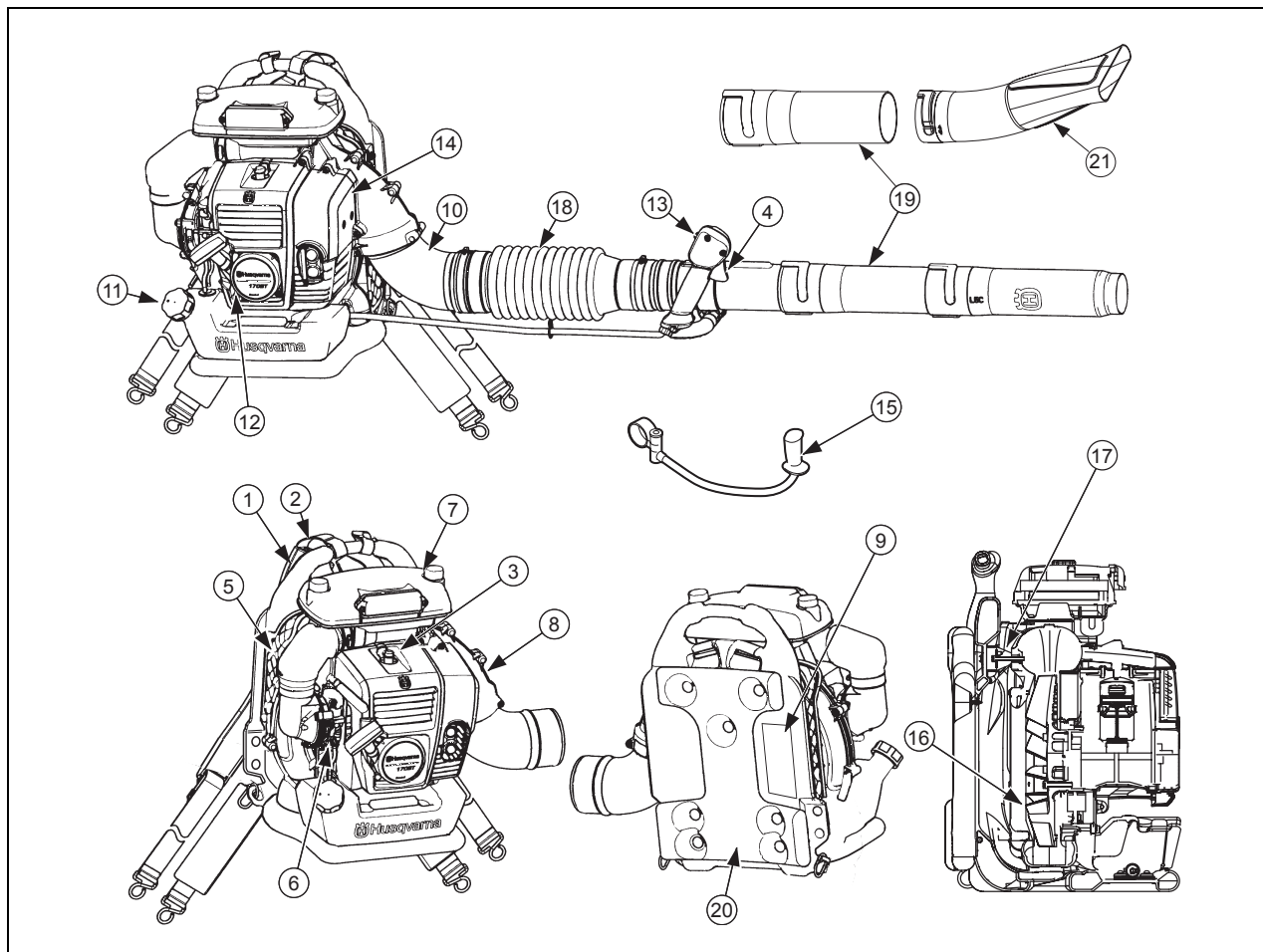
При утилизации Вашей машины, топлива или машинного масла, соблюдайте местные нормы.

Рама:	PE (Полиэтилен)
Ремни:	Химволокно
Рычаг газа:	Металл, пластик
Спиральный кожух, спиральная крышка, крышка двигателя:	PA66GF (армированный стеклом нейлон), латунь
Подушка:	Химволокно
Гибкий шланг:	ЭВА (этиленвинилацетат)
Трубы:	PP (полипропилен), PE (Полиэтилен)
Вентилятор:	PA66GF (армированный стеклом нейлон)
Элемент:	Уретан

\* Гайку с кольцевой вставкой спирального кожуха и вентилятора можно снять.

## Что есть что?

<370BTS>



- |                             |                                     |
|-----------------------------|-------------------------------------|
| 1. Рама                     | 12. Ручной стартёр                  |
| 2. Ремни                    | 13. Выключатель с регулировкой газа |
| 3. Колпак свечи зажигания   | 14. Крышка двигателя                |
| 4. Рычаг газа               | 15. Ручка (дополнительно)           |
| 5. Сетка                    | 16. Вентилятор                      |
| 6. Рычаг заслонки           | 17. Амортизатор (резиновый)         |
| 7. Воздухоочиститель        | 18. Гибкий шланг                    |
| 8. Спиральный кожух, крышка | 19. Трубы                           |
| 9. Знак «ОСТОРОЖНО»         | 20. Подушка                         |
| 10. Колено                  | 21. Плоское сопло (дополнительно)   |
| 11. Топливный бак           |                                     |

### ■ УТИЛИЗАЦИЯ

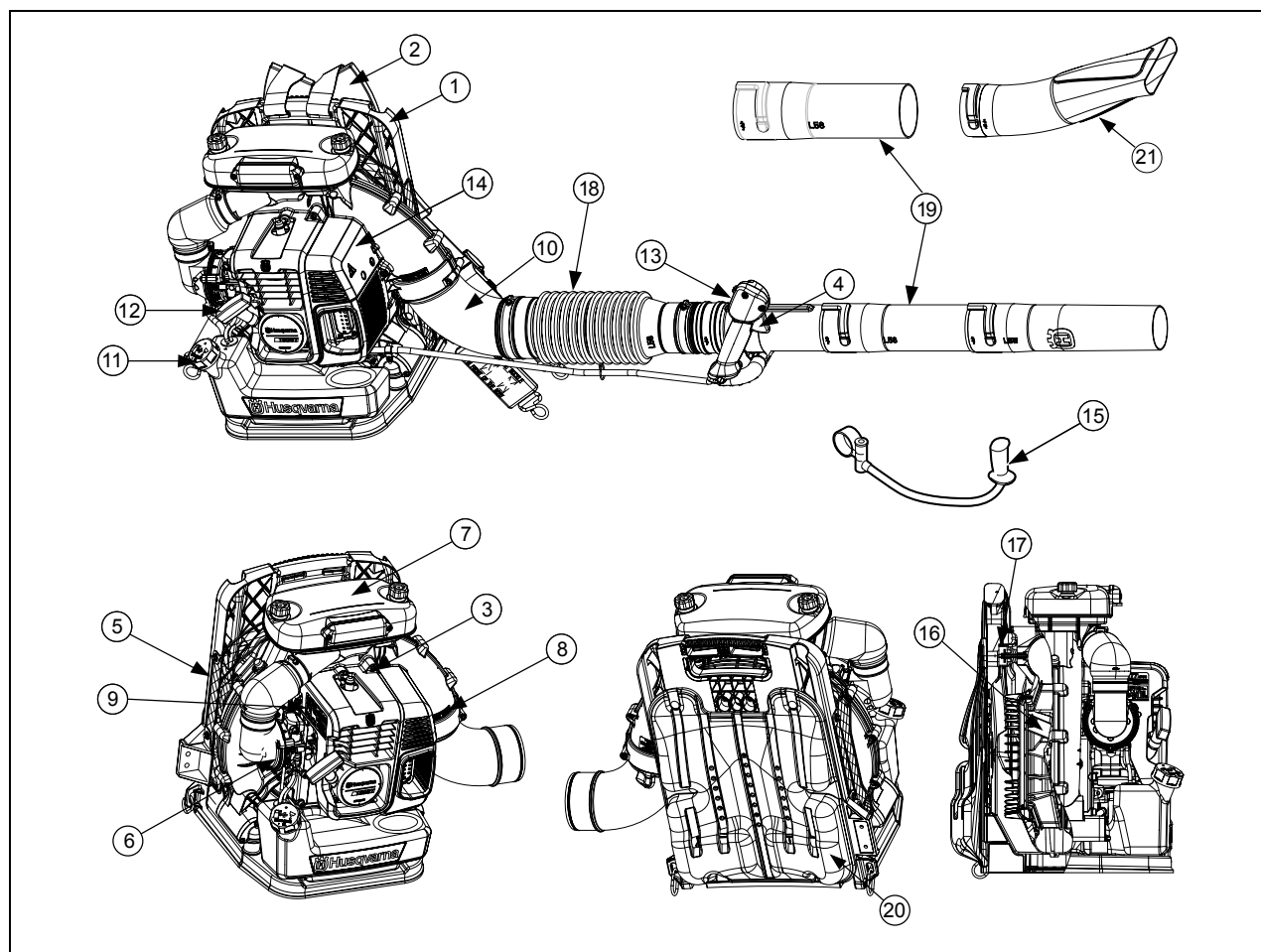
При утилизации Вашей машины, топлива или машинного масла, соблюдайте местные нормы.

Рама:	PE (Полиэтилен)
Ремни:	Химволокно
Рычаг газа:	Металл, пластик
Спиральный кожух, спиральная крышка, крышка двигателя:	PA66GF (армированный стеклом нейлон), латунь
Подушка:	Химволокно
Гибкий шланг:	ЭВА (этиленвинилацетат)
Трубы:	PP (полипропилен)
Вентилятор:	PA66GF (армированный стеклом нейлон)
Элемент:	Бумага, Уретан

\* Гайку с кольцевой вставкой спирального кожуха, спиральной крышки и вентилятора можно снять.

## Что есть что?

<380BTS>



- |                             |                                     |
|-----------------------------|-------------------------------------|
| 1. Рама                     | 12. Ручной стартёр                  |
| 2. Ремни                    | 13. Выключатель с регулировкой газа |
| 3. Колпак свечи зажигания   | 14. Крышка двигателя                |
| 4. Рычаг газа               | 15. Ручка (дополнительно)           |
| 5. Сетка                    | 16. Вентилятор                      |
| 6. Рычаг заслонки           | 17. Амортизатор (резиновый)         |
| 7. Воздухоочиститель        | 18. Гибкий шланг                    |
| 8. Спиральный кожух, крышка | 19. Трубы                           |
| 9. Знак «ОСТОРОЖНО»         | 20. Подушка                         |
| 10. Колено                  | 21. Плоское сопло (дополнительно)   |
| 11. Топливный бак           |                                     |

### ■ УТИЛИЗАЦИЯ

При утилизации Вашей машины, топлива или машинного масла, соблюдайте местные нормы.

Рама:

Ремни:

Рычаг газа:

Спиральный кожух, спиральная крышка, крышка двигателя:

Подушка:

Гибкий шланг:

Трубы:

Вентилятор:

Элемент:

ABS

Химволокно

Металл, пластик

PA66GF (армированный стеклом нейлон), латунь

ЭВА (этиленвинилацетат)

ЭВА (этиленвинилацетат)

PP (полипропилен)

PA66GF (армированный стеклом нейлон)

Бумага, Уретан

\* Гайку с кольцевой вставкой спирального кожуха, спиральной крышки и вентилятора можно снять.

## Технические данные

МОДЕЛЬ	330BT	350BT	370BTS	380BTS
Размеры (Д x Ш x В) мм (дюймы)	295x387x432 (11,6x15,2x17)	351x446x479 (13,8x17,6x18)	365x464x485 (14x18x19)	410x509x497 (16,1x20x19,6)
Масса в сухом состоянии кг (фунты) (включая трубу)	6,75 (14,9)	10,2 (22,5)	12 (26,5)	13,2 (29,1)
Масса в сухом состоянии кг (фунты) (без принадлежностей)	6,1 (13,4)	9,5 (20,9)	11,2 (24,7)	12,4 (27,3)
Вместимость топливного бака литр (унция)	0,9 (30,4)	1,25 (42,3)	1,75 (60,0)	2,13 (72,0)
Тип двигателя	2-тактный бензиновый двигатель с воздушным охлаждением			
Рабочий объем цилиндра см <sup>3</sup> (дюйм <sup>3</sup> )	29,5 (1,8)	50,2 (3,1)	64,9 (4,0)	71,9 (4,4)
Воздушный фильтр	Одноступенчатый фильтр	Одноступенчатый фильтр (полувлажный)	2-ступенчатая система фильтра свежего потока	
Карбюратор (диафрагма) тип клапана	Золотниковый			
Система зажигания	CDI	Цифровое зажигание		
Свеча	NGK CMR7H			
Глушитель	Оснащен искрогасителем			
Холостой ход об/мин	3000	2200	2000	
Рабочая скорость двигателя об/мин	от 3000 до 6700	от 2200 до 6100	от 2000 до 6900	от 2000 до 6700
Потребление топлива л/ч (унция/ч)	0,58 (19,6)	1,04 (35,2)	1,6 (54,1)	1,85 (62,6)
Средний объем воздуха (со станд. трубой) м <sup>3</sup> /мин (фут <sup>3</sup> /мин)	10,2 (360)	14 (494)	16 (565)	19,4 (685)
Средний объем воздуха (с корпусом) м <sup>3</sup> /мин (фут <sup>3</sup> /мин)	12,2 (431)	19,6 (692)	21,0 (742)	25,9 (915)
Скорость воздуха м/с (миль в час) (Максимальная)	65 (145)	80 (180)	88 (198)	90 (201)
Уровень шума (50 футов ANSI B175.2-2000) дБ (А)	69	71	76	77
Уровень звуковой мощности Директива ЕС 2000/14/ЕС, измеренное значение дБ (А)	102	104	110	109
Уровень звуковой мощности Директива ЕС 2000/14/ЕС, гарантированное значение дБ (А)	102	104	110	
Уровень шумового давления на оператора (LpAeq) ргEN15503 (ISO7917) дБ (А)	90	94	95 (ISO7917)	100
Уровень вибрации на холостом ходу, правая ручка ргEN15503 (ISO7916) м/с <sup>2</sup>	1,9	2,9	0,8 (ISO7916)	2,2
Уровень вибрации на максимальных оборотах, правая ручка ргEN15503 (ISO7916) м/с <sup>2</sup>	2,6	2,1	3,9 (ISO7916)	3,5

- Приведенные выше данные действительны для прямой трубы.
- Технические данные могут быть изменены без предварительного уведомления.

## Сборка

### ■ ПОДВИЖНОЕ СОЕДИНЕНИЕ

1. Соедините воздуходувку и подвижное соединение гибким шлангом. Надежно скрепите оба конца гибкого шланга с помощью приспособления, поставляемого с машиной.

#### PRIMEЧАНИЕ

Для облегчения соединения гибкого шланга с коленом воздуходувки можно использовать смазку низкой вязкости.

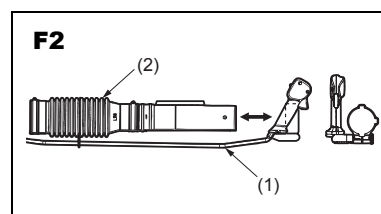
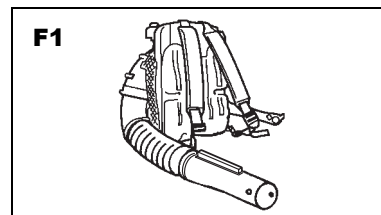
### ■ РЫЧАГ ГАЗА

1. Прикрепите ручку газа к подвижному соединению и затяните винт на ручке.

При установке ручки убедитесь, что прикрепляете ее к выпуклости на подвижном соединении, как показано на рис. F2.

2. Отрегулируйте положение и угол для удобной работы, и затяните рычаг газа.

- (1) Кабель  
(2) Шланг



### ■ ТРОСИК ДРОССЕЛЯ

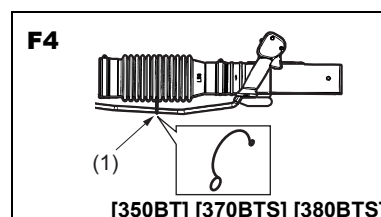
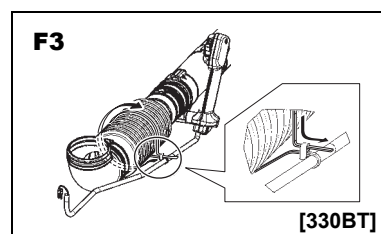
[330BT]

- Закрепите трос газа посередине шланга с помощью ленты, прикрепленной к тросу газа. Сначала оберните закрепленную на тросе газа ленту вокруг шланга с нижней стороны. Затем проденьте ленту через отверстие на ней, как показано на рисунке. Помните, что слишком крепкое закрепление полосы может повредить шланг.

[350BT] [370BTS] [380BTS]

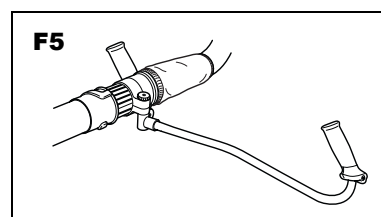
- Используйте зажим для прикрепления трубы, содержащей тросик дросселя и кабель питания, к шлангу.

- (1) Зажим



### ■ РУЧКА [ДОПОЛНИТЕЛЬНО]

1. Вставьте держатель, затем соберите ручку (ДОПОЛНИТЕЛЬНО) и надежно закрепите ее.



### ■ ТРУБЫ ВОЗДУХОДУВКИ

1. Совместите выступы и пазы на концах трубы и поверните трубу до фиксации соединения.

#### PRIMEЧАНИЕ

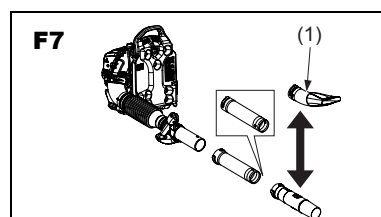
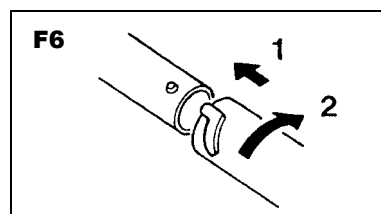
Для облегчения соединения трубы воздуходувки можно использовать смазку низкой вязкости.

#### PRIMEЧАНИЕ

Если требуется более длинная труба, с первой можно соединить вторую прямую трубу.

Если требуется более высокая скорость воздуха, круглую трубу можно заменить другой прямой трубой с плоским соплом.

- (1) Плоское сопло (дополнительно)



# Сборка

## ■ РЕМНИ

### 📖 ПРИМЕЧАНИЕ

При работе с машиной следует всегда использовать ремни. Если ремни не использовать, Вы не сможете безопасно двигаться, что может привести к травмированию работающего с машиной или других людей.

Правильно отрегулированные ремни и машина значительно облегчают работу. Отрегулируйте ремни для наиболее подходящего рабочего положения.

Затяните боковые ремни так, чтобы давление равномерно распределялось на плечи.

## ■ ПОЯСНОЙ РЕМЕНЬ [350BT] [370BTS] [380BTS]

- Поясной ремень крепится к кольцам на левой и правой сторонах рамы.

### 📖 ПРИМЕЧАНИЕ

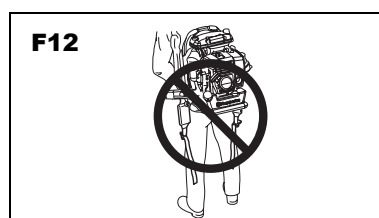
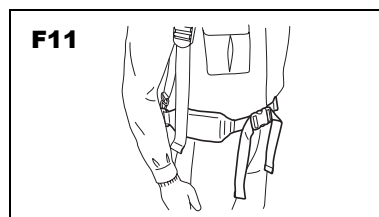
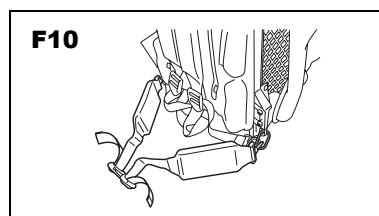
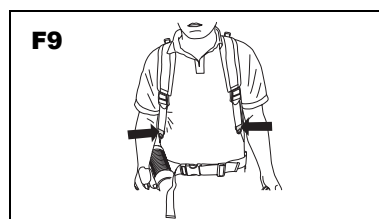
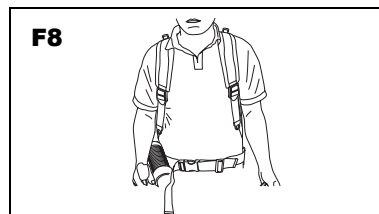
В модели 330BT поясной ремень не предусмотрен.

Разместите ремень на поясе и не слишком низко на животе. Затяните ремень пока не почувствуете вес воздуходувки на бедре.

- Пряжка всегда должна застегиваться спереди.

### ⚠️ ПРЕДУПРЕЖДЕНИЕ!

- Если поясной ремень не используется, его надо отсоединить от устройства и сохранить.
- Есть опасность, что ремень зацепится и машина опрокинется.
- Есть опасность того, что ремень может засосать в вентилятор.



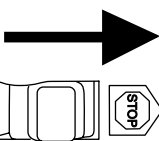


# Топливо

## ■ ТОПЛИВО

### ⚠ ПРЕДУПРЕЖДЕНИЕ!

- Бензин очень огнеопасен. Не курите и не допускайте огня или искр рядом с топливом. Перед заправкой топлива следует остановить двигатель и дождаться, пока он остынет. Заправку следует проводить на улице на открытом участке, перед запуском двигателя отойти от заправки не менее чем на 10 футов (3 м).
- Двигатели смазаны маслом, специально разработанным для 2-тактных бензиновых двигателей с воздушным охлаждением. Если масло компании Husqvarna недоступно, можно использовать антиоксидантное масло повышенного качества, которое специально предназначено для 2-тактных бензиновых двигателей с воздушным охлаждением. (JASO FC GRADE OIL или ISO EGC GRADE)
- Не используйте смешанное масло BIA или TCW (двухтактного типа с водным охлаждением).



### РЕКОМЕНДУЕМЫЙ КОЭФФИЦИЕНТ СМЕШИВАНИЯ БЕНЗИН 50:МАСЛО 1

- Выхлопные газы контролируются основными параметрами и компонентами двигателя (т.е. смесеобразованием, установкой угла опережения зажигания и моментом открытия) без использования дополнительного оборудования или добавления инертных материалов во время возгорания.
- Эти двигатели сертифицированы для работы на неэтилированном бензине.
- Используйте бензин с минимальным октановым числом 89 RON (США/Канада: 87AL)
- Если использовать бензин с более низким октановым числом, чем указано, появляется опасность повышения температуры двигателя и возникновения неисправностей, например, захвата поршня.
- Неэтилированный бензин рекомендуется использовать для уменьшения загрязнения воздуха ради вашего здоровья и защиты окружающей среды.
- Некачественный бензин или масло могут повредить уплотнительные кольца, топливopроводы или топливный бак двигателя.

## ■ КАК СМЕШИВАТЬ ТОПЛИВО

### ⚠ ВАЖНО!

Тщательно перемешивайте.

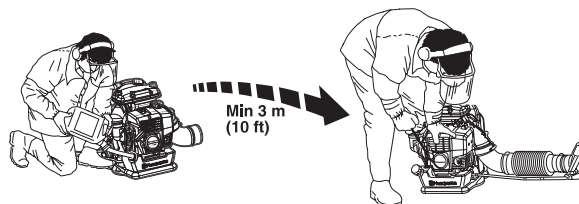
1. Отмерьте нужные пропорции бензина и масла.
2. Налейте немного бензина в чистую, одобренную для топлива емкость.
3. Влейте туда все масло и тщательно перемешайте.
4. Долейте оставшийся бензин и снова перемешайте не менее одной минуты. Так как некоторые виды масла, в зависимости от компонентов, трудно размешиваются, тщательное размешивание необходимо для долгой работы двигателя. Помните, если масло размешано плохо, существует большая опасность быстрого заедания поршня из-за слишком бедной смеси.
5. Обозначьте содержимое на емкости, чтобы не спутать его с неочищенным бензином или другими емкостями.

## ■ ЗАПРАВКА МАШИНЫ

1. Открутите и снимите крышку топливного бака.
2. Заполните бак топливом на 80% его емкости.
3. Закройте крышку бака и вытрите протекшее топливо с машины.

### ⚠ ПРЕДУПРЕЖДЕНИЕ!

1. Выберите для заправки открытые участки.
2. Перед запуском двигателя отойдите не менее чем на 10 футов (3 метра) от заправки.
3. Перед заправкой остановите двигатель и несколько минут подождите, пока он остынет. В это время убедитесь, что топливная смесь в емкости тщательно размешана.
4. Не курите рядом с топливом и не ставьте рядом с ним горячие предметы.



### для продления срока службы двигателя, НЕ ИСПОЛЬЗУЙТЕ:

1. ТОПЛИВО БЕЗ МАСЛА (СЫРОЙ БЕНЗИН) - Это очень быстро приведет к серьезному повреждению внутренних частей двигателя.
2. ГАЗОХОЛ - может привести к износу резиновых и/или пластиковых деталей, испортит смазку двигателя.
3. МАСЛО ДЛЯ 4-ТАКТНЫХ ДВИГАТЕЛЕЙ - может привести к образованию нагара на свече зажигания, блокировке канала выхлопных газов или закоксовыванию поршневого кольца.
4. Смешанное топливо, не использовавшееся более месяца, может засорить карбюратор и привести к неправильной работе двигателя.
5. Если машина не используется долгое время, следует очистить топливный бак после слива топлива. Затем следует включить двигатель и очистить карбюратор от топливной смеси.
6. Утилизировать использованные емкости для смешанного топлива следует только в специально отведенных для этого местах.

### 📖 ПРИМЕЧАНИЕ

Внимательно ознакомьтесь с подробной информацией по обеспечению качества в разделе «Гарантия». Более того, обычный износ и изменения в машине, не влияющие на ее работу, не покрываются этой гарантией. Также следует учесть, что если инструкции относительно использования топливной смеси и т.д., как описано в этом руководстве, не соблюдаются, то гарантия на эти случаи не распространяется.

# Эксплуатация

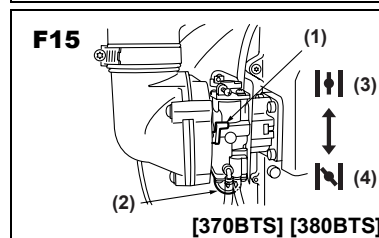
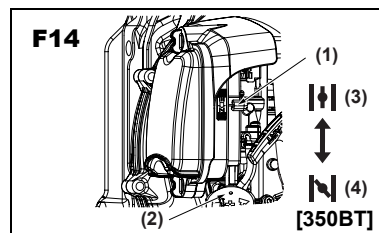
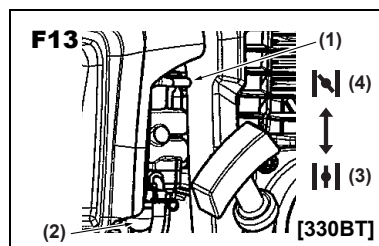
## ■ ПУСК ДВИГАТЕЛЯ

### ⚠ ВАЖНО!

- Не используйте воздуходувку с отсоединенными гибкой трубой и подвижным соединением. Это сократит приток охлаждающего воздуха и может повредить двигатель из-за перегрева.

1. Нажмите насос ручной подкачки, пока топливо не попадет в пустой топливопровод.
2. Когда двигатель охладится, закройте заслонку.

- (1) Рычаг заслонки  
 (2) Насос ручной подкачки  
 (3) ОТКРЫТЬ  
 (4) ЗАКРЫТЬ



3. Установите рычаг газа в нужное положение.

[330BT] Холостой ход      [350BT] [370BTS] [380BTS]  
 Около 1/3 открытого положения

- (1) Полный газ  
 (2) Около 1/3 открытого положения  
 (3) Холостой ход  
 (4) ОСТАНОВКА

4. Во время запуска крепко держите верхнюю часть воздуходувки левой рукой. Плавно потяните ручку стартера, пока не почувствуете сцепления, а затем резко и сильно дерните ее.

### ⚠ ВАЖНО!

- Не оборачивайте пусковой тросик вокруг руки.
- Не вытягивайте пусковой тросик на полную длину и не отпускайте его резко. Это предотвратит преждевременное повреждение стартера.
- Не позволяйте никому стоять рядом с воздуходувкой или выхлопным отверстием.

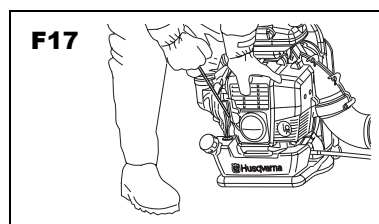
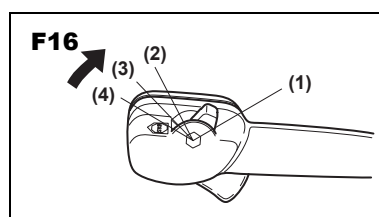
5. После запуска двигателя постепенно открывайте заслонку, если она была закрыта, и приблизительно на минуту оставьте двигатель работать на холостом ходу, чтобы прогреть его.

### 📖 ПРИМЕЧАНИЕ

Если двигатель после нескольких попыток не заводится из-за перекрытия заслонки, откройте ее и снова дерните пусковой тросик.

### ⚠ ПРЕДУПРЕЖДЕНИЕ!

Воздух начинает поступать как только двигатель запустится, даже на холостых оборотах.



# Эксплуатация

## ■ РЕГУЛИРОВКА ХОЛОСТОГО ХОДА

### [330BT]

- Заводские установки холостого хода - 3000 об/мин. Если требуется отрегулировать холостой ход, используйте регулировочный винт на верхней стороне карбюратора.

(1) Винт регулировки холостого хода

### [350BT] [370BTS] [380BTS]

- Заводские установки холостого хода - 2200 об/мин [350BT] или 2000 об/мин [370BTS/380BTS]. Если требуется отрегулировать холостой ход, используйте регулировочный винт на верхней стороне карбюратора.

(1) Винт регулировки холостого хода

## ■ ОСТАНОВКА ДВИГАТЕЛЯ

- Переместите рычаг газа в положение ОСТАНОВКА.

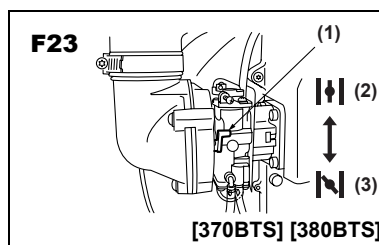
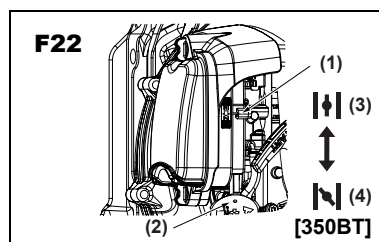
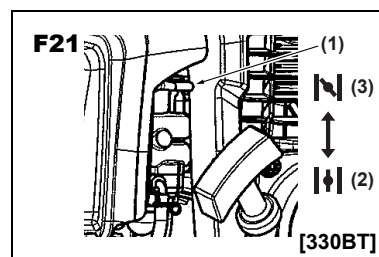
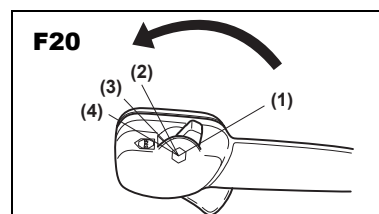
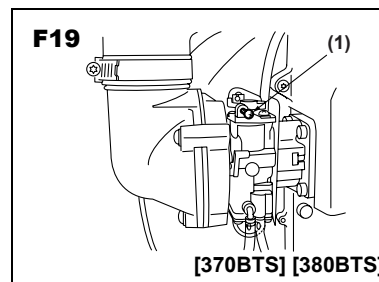
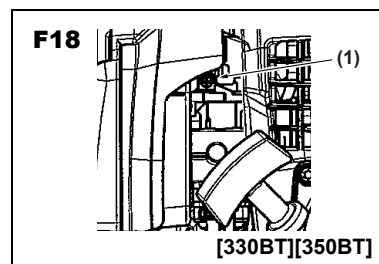
(4) Остановка

### PRIMEЧАНИЕ

Если двигатель не останавливается, когда переключатель зажигания находится в положении выключения, закройте рычаг заслонки и остановите двигатель.

В этом случае отремонтируйте машину в ближайшем сервисном центре.

- (1) Рычаг заслонки
- (2) ОТКРЫТЬ
- (3) ЗАКРЫТЬ



# Техобслуживание

Техобслуживание, замена или ремонт устройства и систем снижения токсичности выхлопных газов может проводиться любой организацией или специалистом в области ремонта двигателей соответствующих машин.

Система/Компонент		Действие	Ежедневно или перед использованием	Каждые 25 часов после начала использования	Каждые 50 часов после начала использования	Каждые 100 часов после начала использования
Воздушный фильтр	Предварительный фильтр	Проверка/Очистка	✓			
	Бумажный фильтр (только 370)	Проверка/Замена			✓	
Утечка топлива		Проверка/Замена	✓			
Топливный фильтр		Проверка/Замена	✓	✓		
Топливопровод		Проверка/Очистка	✓			
Свеча		Проверка/Очистка		✓		
Глушитель		Проверка/Очистка	✓			
Болты на глушителе		Затянуть	✓			
Все устройство		Проверка/Замена	✓			
Искрогаситель глушителя		Проверка/Очистка			✓	
Система охлаждения		Проверка/Очистка	✓			
Винты/Гайки/Болты		Затянуть	✓			
Канал выхлопов цилиндра		Проверка/Очистка				✓

## ⚠ ПРЕДУПРЕЖДЕНИЕ!

Перед выполнением любых работ по обслуживанию воздухоудки двигатель должен быть остановлен и охлажден. Прикосновение к вращающемуся вентилятору воздухоудки или горячему глушителю может привести к травме.

## ■ ВОЗДУХООЧИСТИТЕЛЬ

- Проверяйте воздухоочиститель перед использованием. Засоренный воздушный фильтр может увеличить расход топлива и снизить мощность двигателя.
- Никогда не используйте воздухоудку без воздушного фильтра, с деформированным или поврежденным фильтрующим элементом, так как нефильтрованный пыльный воздух быстро повредит двигатель.

[370BTS] [380BTS]

- Никогда не выбивайте бумажный фильтр. Это может сломать элемент, пыль попадет в воздухоудку и повредит двигатель.

## ЧИСТКА ВОЗДУШНОГО ФИЛЬТРА:

[330BT] (F24)

- Откройте ручку и снимите крышку воздухоочистителя.  
(1) Ручка (2) Элемент  
(3) Экран
- Промойте фильтрующий элемент в чистом негорючем чистящем растворе (например, в теплой мыльной воде) и просушите его. (Очищайте воздушный фильтр один раз в неделю.)
- Установите фильтр. Не забудьте установить экран. Если экран не установлен, фильтр теряет герметичность и пыль попадает в цилиндр.
- Соедините отверстия на крышке (4) с выступами корпуса (5) и крутите ручку.

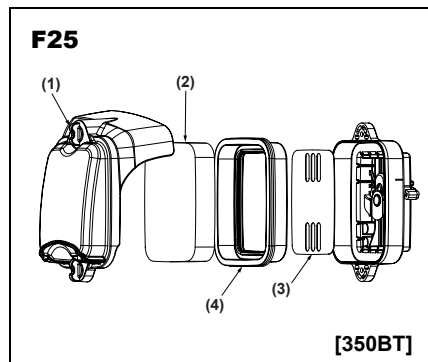
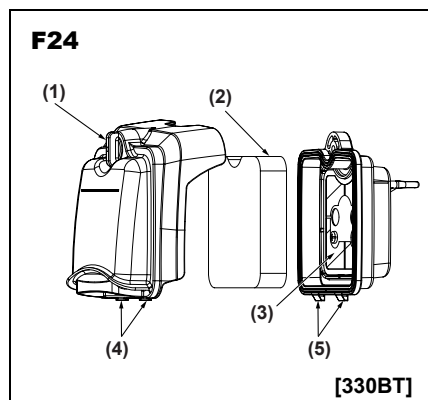
[350BT] (F25)

- Откройте 2 ручки и снимите крышку воздухоочистителя.  
(1) Ручка (2) Элемент  
(3) Экран (4) Упаковка
- Промойте фильтрующий элемент в теплой воде с нейтральным моющим средством, а затем полностью высушите его. (Очищайте воздушный фильтр один раз в неделю.)
- Увлажните фильтрующий элемент небольшим количеством масла для 2-тактных двигателей.

## 📖 ПРИМЕЧАНИЕ

- Не используйте масло для 4-тактных двигателей, поскольку оно может повредить фильтрующий элемент.
- Не используйте маслобензиновую смесь. Такой бензин содержит слишком мало масла, поэтому фильтрующий элемент высохнет через несколько часов.
- Пропитайте фильтрующий элемент маслом для 2-тактных двигателей. Для удаления лишнего масла отожмите элемент. В результате он станет весить в 2-3 раза больше, чем в сухом состоянии.

- Установите элемент обратно в упаковку, а саму упаковку в корпус воздухоочистителя. Не забудьте должным образом установить экран. Если экран не установлен, фильтр теряет герметичность и пыль попадает в цилиндр.
- Установите на место крышку воздухоочистителя и закрутите 2 ручки.



# Техобслуживание

[370BTS] [380BTS] (F26)

- Открутите 2 закручивающиеся ручки и снимите крышку воздухоочистителя. Затем снимите предварительный фильтр, установленный внутри крышки воздухоочистителя.

(1) Завинчивающиеся ручки      (2) Предварительный фильтр  
(3) Внутренний корпус [380BTS]      (4) Бумажный фильтр

- Промойте предварительный фильтр в чистом негорючем чистящем растворе (например, мыльной воде) и просушите его.  
(Очищайте воздушный фильтр один раз в неделю.)
- Загрязненный бумажный фильтрующий элемент надо заменить новым.

## ⚠ ПРЕДУПРЕЖДЕНИЕ!

- Предварительный фильтр относится к типу сухих фильтров.
- Не мойте предварительный фильтр в маслянистых чистящих растворах.
- Никогда не используйте при промывке масло.
- Не выбивайте бумажный фильтр.

## ■ ТОПЛИВНЫЙ ФИЛЬТР

- Загрязненный топливный фильтр может стать причиной плохого ускорения двигателя. Периодически проверяйте фильтр на наличие грязи. Фильтр можно достать из топливного канала с помощью небольшого проволочного крючка. Отсоедините фильтр от топливного шланга и разомкните фиксатор, чтобы снять его. Очистите компоненты бензином.

(1) Экран      (2) Элемент (x 2)  
(3) Держатель      (4) Фиксатор

## ■ СВЕЧА

- При умеренном использовании искроподающий конец свечи может обугливаться. Снимайте и проверяйте свечу каждые 25 часов и при необходимости очищайте электроды щеткой. Промежуток между электродами должен быть 0,025 дюйма (0,6–0,7 мм).
- Производители свечей рекомендуют менять свечу два раза в год, чтобы избежать неожиданного отказа во время работы.  
ДЛЯ ЗАМЕНЫ ИСПОЛЬЗУЙТЕ СВЕЧИ NGK CMR7H ИЛИ CHAMPION RZ7C.

## ⚠ ВАЖНО!

- Использование любых других свечей, кроме указанных, может привести к неправильной работе двигателя, его перегреву или повреждению.
- Для установки свечи заверните ее вручную насколько возможно, а затем затяните на пол-оборота с помощью торцевого ключа.

## ■ ГЛУШИТЕЛЬ

### ⚠ ПРЕДУПРЕЖДЕНИЕ!

- Периодически проверяйте глушитель на наличие ослабленных соединений, повреждений и коррозии. При обнаружении утечки выхлопных газов прекратите использование воздуходувки и незамедлительно отремонтируйте ее.

- Снимите глушитель, вставьте отвертку в канал и счистите нагар. Счищайте нагар с выхлопного канала глушителя и выхлопного канала цилиндра одновременно.
- Затяните все винты, болты и крепления.

## ■ ИСКРОГАСИТЕЛЬ

- Для предотвращения вылета раскаленных частиц углерода из выхлопной трубы, глушитель оснащен искрогасителем. Периодически проверяйте и очищайте металлической щеткой.

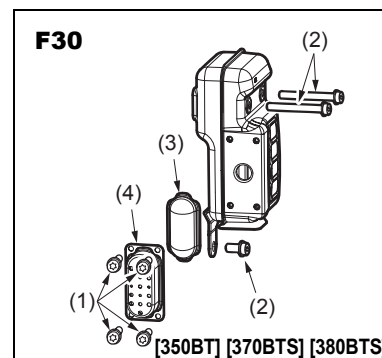
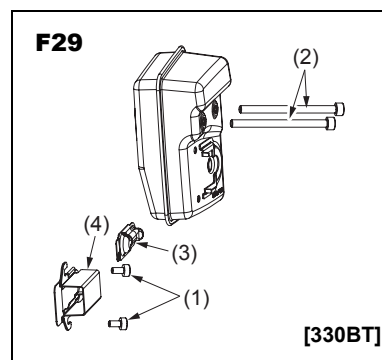
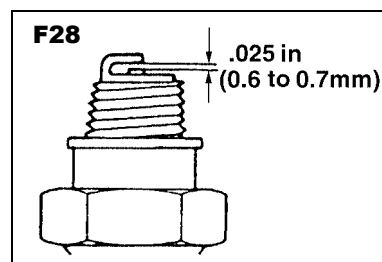
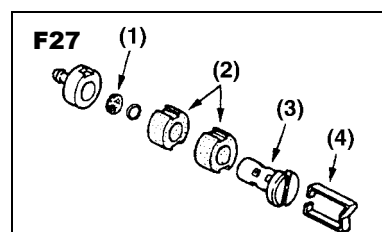
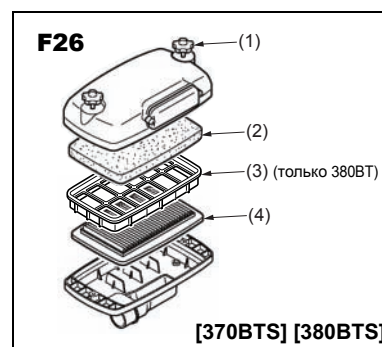
(1) Болт      (2) Болт  
(3) Искрогаситель      (4) Рассеиватель

### ⚠ ПРЕДУПРЕЖДЕНИЕ!

- Перед началом работы всегда проверяйте крепление глушителя болтами (2).

Крутящий момент затягивания: [330BT]      [350BT] [370BTS] [380BTS]  
7-11 Н·м      8-12 Н·м

- Также проверьте крепление искрогасителя и рассеивателя болтами (1).  
(Крутящий момент затягивания: 2–3 Н·м)



## Техобслуживание

### ■ СЕТКА ВОЗДУХОЗАБОРНИКА

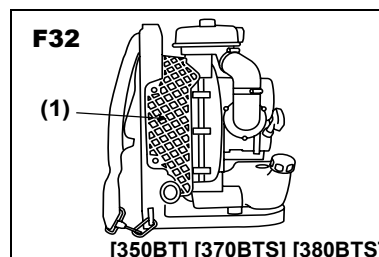
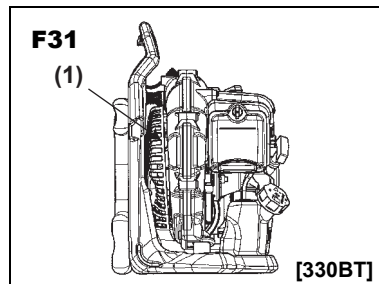
#### ⚠ ВАЖНО!

- Выдуваемый воздух поступает от сетки воздухозаборника. Если во время работы поток воздуха прерывается, остановите двигатель и проверьте, не засорена ли сетка воздухозаборника.
- Если засор не будет устранен, двигатель может перегреться и выйти из строя.

(1) Сетка

#### ⚠ ПРЕДУПРЕЖДЕНИЕ!

Никогда не используйте воздуходувку без сетки. Перед каждым использованием убедитесь, что сетка находится на месте и не повреждена.



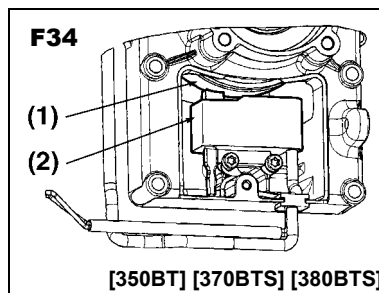
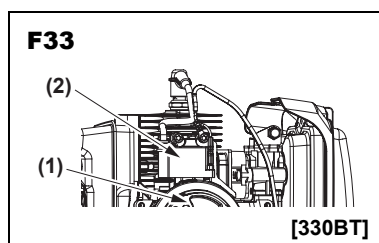
### ■ ПРОВЕРКА ВОЗДУШНОГО ЗАЗОРА КАТУШКИ ЗАЖИГАНИЯ

- Если зазор неточен или при установке катушки или ротора отрегулируйте воздушный зазор между катушкой зажигания и металлическим сердечником ротора.

Воздушный зазор: [330BT]	[350BT] [370BT] [380BT]
0,35 мм (0,30 – 0,40 мм)	0,40 мм (0,35 – 0,45 мм)
0,014 д (0,012 – 0,016 д)	0,016 д (0,014 – 0,017 д)

(1) Ротор

(2) Катушка зажигания

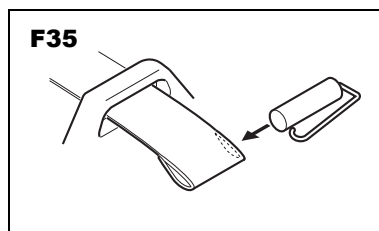


### ■ ПЛЕЧЕВОЙ РЕМЕНЬ

- Если плечевой ремень поврежден, он может порваться во время работы, машина упадет и станет причиной травмы. Чтобы заменить плечевой ремень новым, выполните нижеописанные инструкции.
- Отсоедините от ремня зажим.
- Проденьте конец ремня через подвеску.
- Присоедините зажим к ремню.

#### ⚠ ВАЖНО!

Толстая круглая часть зажима должна быть внутри ремня.  
Неправильное крепление ремня может привести к серьезной травме.



## Хранение

#### ПЕРЕД ХРАНЕНИЕМ ВОЗДУХОДУВКИ:

1. Слейте топливо из бака и нижимайте насос ручной подкачки до полного слива.
2. Снимите свечу и влейте в цилиндр столовую ложку масла для 2-тактных двигателей. Несколько раз заведите двигатель и вставьте свечу.
3. Храните воздуходувку в сухом, прохладном, темном, хорошо проветриваемом, непыльном, недоступном для детей месте в закрытом помещении.