



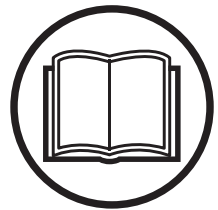
Husqvarna®

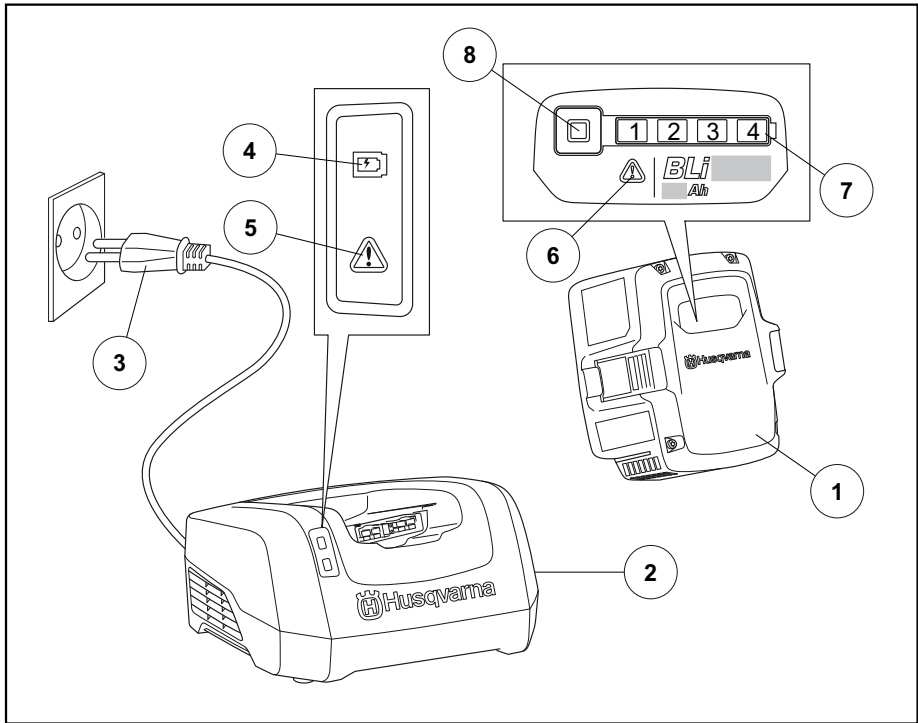


QC330 QC500

GB Operator's manual 3-7
SE Bruksanvisning 8-12
DK Brugsanvisning 13-17
NO Bruksanvisning 18-22
FI Käyttöohje 23-27
DE Bedienungsanweisung 28-33
FR Manuel d'utilisation 34-39
NL Gebruiksaanwijzing 40-45
ES Manual de instrucciones 46-51
PT Instruções para o uso 52-57
IT Istruzioni per l'uso 58-63
EE Käsitsemisõpetus 64-68
LT Naudojimosi instrukcijos 69-73
LV Lietošanas pamācība 74-78
CZ Návod k použití 79-83

SK Návod na obsluhu 84-88
PL Instrukcja obsługi 89-94
HU Használati utasítás 95-99
HR Priručnik 100-104
SI Navodila za uporabo 105-109
RU Руководство по эксплуатации 110-116
BG Ръководство за експлоатация 117-122
UA Посібник користувача 123-129
GR Οδηγίες χρήσεως 130-135
TR Kullanım kılavuzu 136-140
JP 取扱説明書 141-145
KO 사용자 설명서 146-150
CN 操作手册 151-155
RO Instrucțiuni de utilizare 156-160





УХОД ЗА АККУМУЛЯТОРНОЙ БАТАРЕЕЙ

СОХРАНИТЕ ДАННОЕ РУКОВОДСТВО

Условные обозначения

Перевод оригинальной инструкции по эксплуатации с шведского языка.

ПРЕДУПРЕЖДЕНИЕ! Неправильное или небрежное использование зарядного устройства может превратить его в опасный инструмент, который может привести к серьезным и даже смертельным травмам. Крайне важно внимательно прочитать руководство оператора.

Перед началом работы с инструментом внимательно прочитайте руководство по эксплуатации и убедитесь, что понимаете приведенные здесь инструкции.

Данное изделие отвечает требованиям соответствующих директив ЕС.

Символы на изделии либо на упаковке обозначают, что данное изделие не должно утилизироваться в качестве бытовых отходов. Это изделие подлежит утилизации на соответствующем предприятии по переработке отходов.

Не оставляйте и не храните зарядное устройство на открытом воздухе под дождем или во влажных условиях.

Зарядное устройство аккумулятора должно использоваться и храниться только внутри помещений.



Аккумуляторная батарея и зарядное устройство

В данном разделе описываются меры по технике безопасности для аккумуляторной батареи и зарядного устройства.

(1) по (8) относятся к рисунку на с. 2.

Для изделий компании Husqvarna используйте только оригинальные аккумуляторные батареи Husqvarna и заряжайте их только в оригинальном зарядном устройстве QC от Husqvarna. Для аккумуляторных батарей используется программное обеспечение с криптографической защитой.

ВАЖНЫЕ ПРАВИЛА ТЕХНИКИ БЕЗОПАСНОСТИ

Зарядное устройство для аккумулятора

- Зарядные устройства QC (2) используются только для быстрой

зарядки запасных батарей Husqvarna, (1).

- Для минимизации риска поражения электрическим током или короткого замыкания необходимо соблюдать следующие меры:

Не вставляйте посторонние предметы в вентиляционную решетку зарядного устройства. Не разбирайте зарядное устройство. Ни в коем случае не подключайте клеммы зарядного устройства к металлическим предметам.

Подключайте устройство только к исправным розеткам, соответствующим требованиям правил электробезопасности.

- Во время работы агрегат создает электромагнитное поле. В определенных обстоятельствах это поле может создавать помехи для пассивных и активных медицинских имплантатов. Во избежание риска

тяжелой или смертельной травмы лицам с медицинскими имплантатами рекомендуется проконсультироваться с врачом и изготовителем имплантата, прежде чем приступать к эксплуатации данного агрегата.

- Регулярно проверяйте соединительный провод зарядного устройства на целостность и отсутствие трещин в изоляции.
- Никогда не переносите зарядное устройство за провод и не вытаскивайте вилку из розетки за провод.
- Регулярно проверяйте соединительный провод зарядного устройства на целостность и отсутствие трещин в изоляции. Кабели и удлинители не должны контактировать с водой, маслом и с острыми краями. Убедитесь, что кабель не заземлен дверью,

калиткой или чем-либо другим. В противном случае зарядное устройство может стать токопроводящим.

- Запрещается выполнять чистку аккумуляторной батареи или зарядного устройства водой.
- Дети старше 8 лет и лица с ограниченными физическими, сенсорными или умственными способностями или недостатком опыта и знаний могут использовать зарядное устройство аккумуляторной батареи только под надзором или в случае предоставления инструкций относительно безопасной эксплуатации оборудования и возможных рисков. Запрещается позволять детям играть с оборудованием. Очистка и техническое обслуживание

пользователем не должны проводиться детьми без надзора.

- Не пытайтесь заряжать одноразовые аккумуляторные батареи в зарядном устройстве.
- Не используйте зарядное устройство вблизи едких или легковоспламеняющихся материалов. Не накрывайте зарядное устройство. Вытащите вилку зарядного устройства из розетки в случае появления дыма или огня.
- Запрещается использовать неисправные или поврежденные зарядное устройство/ аккумуляторную батарею.
- Заряжайте аккумуляторную батарею в помещении, не подвергая ее воздействию прямых солнечных лучей. Запрещается заряжать аккумуляторную батарею в условиях высокой влажности.

УХОД ЗА АККУМУЛЯТОРНОЙ БАТАРЕЕЙ

Эксплуатация



ПРЕДУПРЕЖДЕНИЕ! Риск поражения электрическим током и короткого замыкания. Подключайте устройство только к исправным розеткам, соответствующим требованиям правил электробезопасности. Проверьте провод на отсутствие повреждений. Если повреждения будут обнаружены, замените провод.

Подключите зарядное устройство.

- Не используйте продукт, если приближается гроза.
- Используйте зарядное устройство только при температуре окружающей среды в пределах от 5 °C до 40 °C.
- Используйте кабель из комплекта поставки.
- Подсоединяйте зарядное устройство к сети питания с напряжением и частотой, указанными на паспортной табличке. Светодиодные индикаторы на зарядном устройстве мигают однократно. (4)

Подключите аккумуляторную батарею к зарядному устройству.

Перед первым использованием аккумуляторную батарею необходимо зарядить. Уровень заряда аккумуляторной батареи при поставке составляет 30%.

- Перед подключением аккумулятора к зарядному устройству убедитесь, что аккумулятор сухой.
- Установите аккумуляторную батарею в зарядное устройство. Убедитесь, что аккумуляторная батарея подсоединена к зарядному устройству. (1), (2)
- При подсоединении аккумуляторной батареи к зарядному устройству на зарядном устройстве загорается зеленый сигнал зарядки.
- Процесс зарядки останавливается, если температура батареи превышает 50 °C. В этом случае зарядное устройство будет выполнять охлаждение батареи. Во время охлаждения зеленый индикатор зарядки на зарядном устройстве будет мигать. После охлаждения аккумулятора индикатор перестанет мигать, и процедура зарядки продолжится в обычном режиме. (4)
- Когда все светодиоды перестанут гореть, это означает полную зарядку аккумуляторной батареи. Нажмите на

индикатор аккумуляторной батареи для отображения ее состояния. (7)

- По завершении зарядки аккумулятора зарядное устройство прекратит процедуру зарядки. Извлеките аккумулятор из зарядного устройства, когда он полностью зарядится.
- Извлеките вилку из розетки. Запрещается резко дергать за провод питания для извлечения вилки из розетки. (3)

Транспортировка и хранение

- Храните оборудование в закрываемом на замок помещении, недоступном для детей и посторонних.
- Храните аккумуляторную батарею и зарядное устройство в сухом помещении, не подверженном воздействию влаги и низких температур.
- Храните зарядное устройство при температуре в пределах от 5 °C до 45 °C и не подвергайте воздействию прямых солнечных лучей.
- Храните зарядное устройство только в закрытом и сухом помещении.
- Обязательно храните аккумуляторную батарею отдельно от зарядного устройства.

Техническое обслуживание

Перед установкой аккумуляторной батареи в зарядное устройство убедитесь, что аккумуляторная батарея и зарядное устройство очищены от грязи и что клеммы аккумулятора и зарядного устройства сухие и чистые.

Направляющие аккумуляторной батареи должны быть очищены от грязи. Очистите пластмассовые детали чистой и сухой тканью.

Коды неисправности

Поиск и устранение неисправностей аккумуляторной батареи и/или зарядного устройства во время зарядки. (5), (6)

УХОД ЗА АККУМУЛЯТОРНОЙ БАТАРЕЕЙ

Аккумуляторная батарея

Светодиодный дисплей	Возможные неисправности	Возможные действия
СВЕТОДИОД ОШИБКИ мигает	Отклонение температуры.	Используйте зарядное устройство только при температуре окружающей среды в пределах от 5 °C до 40 °C.
СВЕТОДИОД ОШИБКИ горит	Слишком большая разница в напряжении ячеек (1 В).	Обратитесь к специалисту по обслуживанию.

Зарядное устройство для аккумулятора

Светодиодный дисплей	Возможные неисправности	Возможные действия
СВЕТОДИОД ОШИБКИ мигает	Неисправность аккумулятора.	Обратитесь к специалисту по обслуживанию.
СВЕТОДИОД ОШИБКИ горит	Неисправность зарядного устройства.	Если предупреждающий светодиод на зарядном устройстве аккумулятора постоянно горит красным цветом, это указывает на неисправность зарядного устройства. Отключите зарядное устройство аккумулятора от розетки примерно на 2 минуты. Подключите зарядное устройство к розетке; если предупреждающий светодиод все еще горит красным, отправьте зарядное устройство к сервисный центр Husqvarna.

Утилизируйте аккумуляторную батарею, зарядное устройство и машину.

Символы на изделии либо на упаковке обозначают, что данное изделие не должно утилизироваться в качестве бытовых отходов. Вместо этого должно быть передано в соответствующий пункт для переработки электрического и электронного оборудования.

Обеспечив соответствующую утилизацию данного изделия, вы можете предотвратить потенциально негативное влияние на окружающую среду и здоровье людей, которое иначе могло бы быть следствием неправильной утилизации данного изделия. Более подробную информацию о переработке данного изделия получите в Городском управлении, у службы, обеспечивающей переработку бытовых отходов либо в магазине, где Вы приобрели изделие.

Технические данные

Технические данные		
Зарядное устройство для аккумулятора	QC330	QC500
Напряжение сети, В	100–240	100–240
Частота, Гц	50-60	50-60
Объем, W	330	500

Аккумуляторная батарея	Аккумуляторные элементы (шт.)	Ah
BLi10	10	2
BLi20	20	4
BLi60	10	1,5
BLi80	10	2,1
BLi110	20	3
BLi150	20	4,2
BLi100	10	2,6
BLi200	20	5,2
BLi300	30	9,4
BLi520x	70	14,4
BLi940x	90	26,1

www.husqvarna.com

1158371-38



2017-10-06