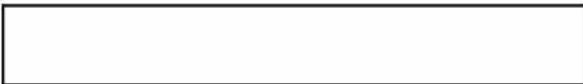


VILLARTEC

ИНСТРУКЦИЯ ПО ЭКСПЛУАТАЦИИ
ДЛЯ АККУМУЛЯТОРНОГО ТРИММЕРА
VILLARTEC CA20



ВНИМАНИЕ!
Перед началом работы
обязательно прочтите
инструкцию по эксплуатации.

2. Комплектация:

Триммер	1
Защитный кожух	1
Штанга в сборе	1
Рукоятка	1
Инструкция по эксплуатации	1
Упаковка	1

*На усмотрение производителя комплектация моделей может быть изменена

3. Технические характеристики и размеры

Модель аккумуляторного триммера	CA20
Напряжение аккумулятора	20 В
Число оборотов	7500±750 об/мин
Ширина скашивания	305 мм
Диапазон регулировки длины штанги	34±1 см
Тип аккумулятора	Li-Ion

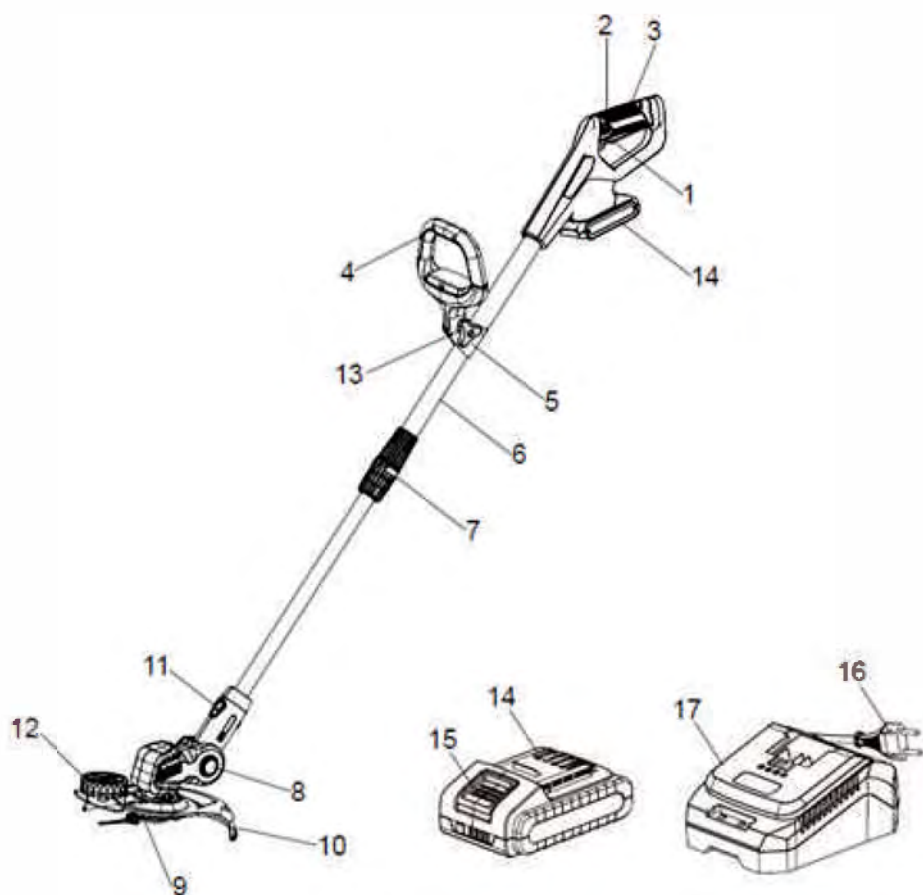
Аккумулятор и зарядное устройство не входят в комплект и приобретаются отдельно.

Время работы триммера зависит от характеристик приобретенного аккумулятора.

ВНИМАНИЕ! Внешний вид и устройство триммера могут отличаться от представленных в инструкции

4. Внешний вид и устройство

Внешний вид аккумулятора триммера показан на рисунке:



Аккумулятор и зарядное устройство не идут в стандартном комплекте к триммеру и приобретаются отдельно.

Устройство аккумуляторного триммера:

- 1** - Выключатель.
- 2** - Предохранитель выключателя.
- 3** - Основная рукоятка
- 4** - Дополнительная рукоятка.
- 5** - Фиксатор дополнительной рукоятки.
- 6** - Телескопическая штанга.
- 7** - Регулятор длины штанги.
- 8** - Регулятор угла наклона режущего блока.
- 9** - Режущая гарнитура.
- 10** - Защитный кожух.
- 11** - Регулятор ограничителя.
- 12** - Ограничитель.
- 13** - Гайка фиксатора дополнительной рукоятки
- 14** - Аккумулятор
- 15** - Фиксатор аккумулятора
- 16** - Вилка зарядного устройства
- 17** - Зарядное устройство

5. Меры предосторожности

При работе с устройством необходимо обязательно соблюдать указанные требования по технике безопасности.

Перед работой:

- Перед работой внимательно прочитайте данную инструкцию по эксплуатации и сохраните её для дальнейшего использования.
- Перед вводом в эксплуатацию пользователь должен ознакомиться с функциями и элементами управления аккумуляторным триммером.
- Во время работы аккумуляторного триммера необходимо всегда выполнять рекомендации, содержащиеся в этой инструкции по эксплуатации. В противном случае возникает опасность травматизма или опасность повреждения устройства.
- Перед каждым использованием внимательно проверяйте аккумуляторный триммер на отсутствие повреждений. Для предотвращения получения травм оператором, посторонними лицами, а также поломки триммера, проверьте правильность установки и надёжность крепления всех элементов триммера, особенно режущих. Убедитесь в правильной установке защитного кожуха. Перед включением триммера убедитесь, что открытая сторона защитного кожуха направлена в сторону от вас.
- Тщательно проверьте территорию, на которой будет осуществляться работа. Удалите весь мусор, который может попасть под режущую леску или лезвие ножа. Удалите все посторонние предметы, которые могут быть отброшены режущей леской или ножом при работе триммера.
- Для уменьшения риска получения травм вследствие поражения вылетающими из-под триммера предметами не разрешайте посторонним лицам, особенно детям, а также домашним животным находиться на расстоянии менее 15 метров от места работы.
- Не используйте прибор в плохую погоду, особенно когда существует опасность грозы.

При работе.

- Используйте защитные очки для защиты органов зрения при работе. При работе в пыльных условиях используйте защитную маску (респиратор).
- Используйте средства защиты ушей (наушники), так как длительное воздействие громкого шума может привести к ухудшению слуха.
- Необходимо надевать средства защиты лица и головы, чтобы предотвратить телесные повреждения в результате скольжения или падения на кустарник, ветви или заросли кустарника.
- Необходимо надевать нескользящие рабочие перчатки повышенной прочности, чтобы лучше удерживать ручку триммера. Перчатки также уменьшают пере-

дачу вибрации машины на ваши руки.

ЗАПРЕЩАЕТСЯ использовать аккумуляторный триммер, когда вы устали, больны или находитесь под воздействием лекарств, наркотических веществ или алкоголя.

ЗАПРЕЩАЕТСЯ работать босиком или в открытой обуви. Надевайте прочную обувь на резиновой подошве. Рекомендуется использовать перчатки и длинные брюки.

ЗАПРЕЩАЕТСЯ использовать аккумуляторный триммер без установленного защитного кожуха, при неправильной установке катушки с режущей леской или ножа, а также если длина лески превышает рабочую длину, которая ограничена размерами защитного кожуха, а также использовать леску большего, чем рекомендуемый диаметр.

ЗАПРЕЩАЕТСЯ использование в качестве режущего элемента армированной лески, проводов, тросов и т.д.

ЗАПРЕЩАЕТСЯ прикасаться к катушке с режущей леской или ножу при работе триммера и пытаться их остановить.

Предупреждение: Во время работы этот электроинструмент создает электромагнитное поле. При определенных обстоятельствах это поле может влиять медицинские имплантаты. Чтобы снизить риск серьезных или смертельных травм, мы рекомендуем людям с медицинскими имплантатами проконсультироваться со своим лечащим врачом и производителем медицинского имплантата перед началом эксплуатации аппарата.

- Убедитесь, что при запуске двигателя катушка с режущей леской или нож не касаются обрабатываемой поверхности.

- Не касайтесь вращающейся триммерной катушки до ее полной остановки. Триммерная катушка вращается после выключения двигателя по инерции и может нанести травму.

- Используйте аккумуляторный триммер только в светлое время суток или при хорошем искусственном освещении.

- При запуске триммера сохраняйте устойчивое положение. Будьте осторожны при движении назад – есть риск споткнуться! Соблюдайте особую осторожность в скользких условиях - на склонах и неровном грунте.

- В процессе работы держите аккумуляторный триммер двумя руками за рукоятку управления.

- Всегда останавливайте триммер при перерывах в работе или при переходе

с одного обрабатываемого участка на другой. Всегда выключайте триммер, когда оставляете его без присмотра, а так же по окончании использования, перед чистой или транспортировкой.

- При ударах о посторонние предметы немедленно остановите триммер и проверьте повреждения. Устраните повреждения перед следующим использованием триммера. Не используйте с повреждёнными или отсутствующими частями и элементами.

- Запрещается использовать прибор, если он поврежден или неисправно защитное оборудование. Замените все изношенные и поврежденные детали. Перед вводом прибора в эксплуатацию проверьте, все ли резьбовые и штекерные соединения, а также защитное оборудование на прочность и затяжку должным образом, а также исправность всех движущихся частей. Категорически запрещается разбирать, заменять, использовать защитное оборудование, установленное на приборе, в соответствии с его назначением, а также устанавливать какое-либо защитное оборудование других производителей.

- Остановите устройство и отсоедините его от источника питания всякий раз перед устранением засоров, перед проверкой, очисткой или работой с устройством. После контакта с посторонним предметом проверьте устройство на наличие повреждений.

Если прибор начинает ненормально вибрировать, выключите двигатель и немедленно найдите причину. Как правило, вибрация является предупреждением о сбое в работе.

ЭЛЕКТРОБЕЗОПАСНОСТЬ

- Вилка кабеля питания инструмента должна соответствовать используемой розетке. Не подвергайте вилку кабеля каким-либо изменениям. Не используйте какие-либо переходники с электроинструментами с заземляющим проводом. Использование оригинальных штепсельных вилок и соответствующих розеток предотвращает опасность поражения электрическим током.

- Не допускайте контакта частей тела с поверхностями заземленных предметов, таких как трубы, радиаторы отопления, кухонные плиты, холодильники. При соприкосновении частей тела человека с заземленными участками возрастает опасность поражения электрическим током.

- Не допускайте попадания влаги на изделие и не используйте его во влажной атмосфере. Попавшая внутрь инструмента вода повышает опасность поражения электрическим током.

- Обращайтесь с кабелем питания надлежащим образом. Не используйте кабель

для переноски, перемещения или отключения инструмента от сети питания. Оберегайте кабель от источников тепла, масляных и острых предметов и движущихся деталей. Поврежденные или запутанные провода повышают опасность поражения электрическим током.

- При работе с электроинструментом вне помещений пользуйтесь удлинительным кабелем, предназначенным для наружного применения. Использование кабеля, предназначенного для наружного применения, снижает опасность поражения электрическим током.

- Если нет возможности избежать работы в условиях повышенной влажности, подключайте инструмент через устройство защитного отключения. При использовании устройства защитного отключения снижается опасность поражения электрическим током.

ЭКСПЛУАТАЦИЯ УСТРОЙСТВА С АККУМУЛЯТОРНЫМ ПИТАНИЕМ И УХОД ЗА НИМ

- Зарядку выполняйте только с использованием зарядного устройства, указанного изготовителем. Зарядное устройство, подходящее к одному типу аккумуляторных батарей, может создать опасность возгорания при использовании с аккумуляторными батареями другого типа.

- Используйте электрические устройства только со специально предназначенными для них аккумуляторными батареями. Использование аккумуляторных батарей другого типа может привести к телесным повреждениям или возгоранию.

- Если аккумуляторная батарея не используется, храните ее отдельно от других металлических предметов, например канцелярских скрепок, монет, ключей, гвоздей, винтов и других мелких металлических предметов, которые могут привести к замыканию контактов батареи.

- При ненормальных условиях из батареи может вытечь жидкость, избегайте контакта с ней. Если этого избежать не удалось, смойте жидкость водой. Если жидкость попала в глаза, после их промывания обратитесь за медицинской помощью. Жидкость, вытекающая из батареи, может вызвать раздражение или ожог.

- Не используйте поврежденный или модифицированный аккумуляторный блок и инструмент. Поврежденные или модифицированные аккумуляторы могут вести себя непредсказуемо, что может привести к пожару, взрыву или послужить причиной травмы.

- Запрещается подвергать аккумуляторный блок или инструмент воздействию огня и высокой температуры. Воздействие огня или высокой температуры может привести к взрыву.

- Заряжайте аккумуляторные блоки и инструмент в соответствии с инструкцией, не

подвергая их при этом воздействию температур вне диапазона, указанного в инструкции. Несоблюдение инструкций и зарядка при воздействии температур вне диапазона, указанного в инструкции, может привести к повреждению аккумулятора и повысить риск возгорания.

ВНИМАНИЕ! Аккумуляторный блок перед первым использованием следует полностью зарядить.

6. Заряд аккумулятора

- Для того, чтобы извлечь аккумулятора из зарядного устройства нажмите на фиксатор (рис. 1 поз 15) и извлеките аккумулятор.

Подключите зарядное устройство (рис. 2 поз 16) к сети. Убедитесь, что напряжение сети, указанное на зарядном устройстве, соответствует напряжению сети. Зеленый светодиод в правой части зарядного устройства начнёт мигать.



рис 1

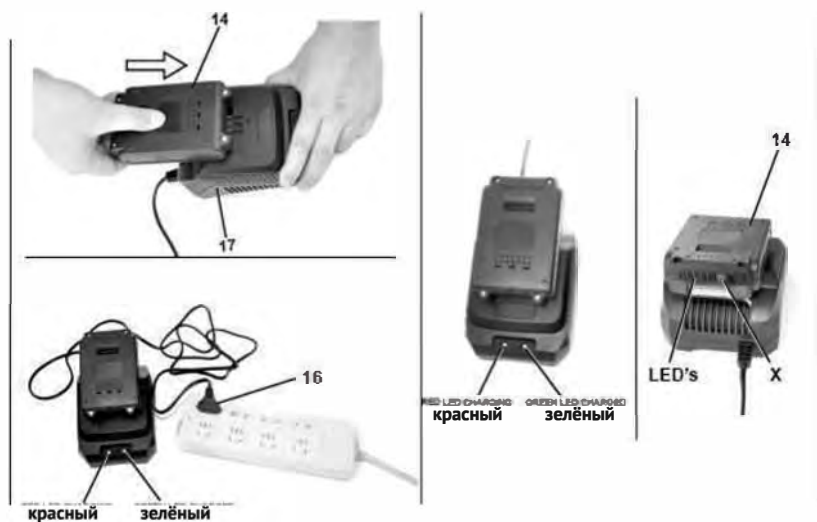


рис 2

- Установите аккумулятор (рис. 2 поз 14) в зарядное устройство, как на показано на рисунке 2.

- Идёт процесс заряда аккумулятора, о чем нам сигнализирует красный светодиод на зарядном устройстве. Так же поочередно загораются три светодиода на аккумуляторе (рис. 2 поз 14).

- После полной зарядки аккумулятора красный светодиод погаснет и загорится

зелёный. Так же на аккумуляторе загорятся все три светодиода. Зарядное устройство по завершении заряда отключается автоматически. Процесс зарядки завершается автоматически.

- Зарядка занимает около 1-1,2 часов. Батарея нагревается во время процесса зарядки. Это нормально и не сигнализирует о неисправности. Не оставляйте аккумулятор в зарядном устройстве более 5 часов.

ВНИМАНИЕ: Иногда допустимый диапазон температур может быть превышен во время цикла зарядки. В этом случае электронное управление зарядкой прерывает цикл зарядки, чтобы избежать какого-либо повреждения батареи. Красный светодиод будет постоянно гореть. В этом случае извлеките аккумулятор и дайте ему остыть в течение 30 минут. Затем перезапустите цикл зарядки, установив аккумулятор в зарядное устройство.

- Нет необходимости постоянно контролировать процесс заряда аккумулятора.
- Извлеките сетевую вилку из розетки, если вы не используете зарядное устройство
- Если после установки аккумулятора светодиод заряда не загорелся, то проверьте наличие электрического тока в розетке. Если проблема не решена, то обратитесь в специализированный сервисный центр.

Для проверки уровня заряда аккумулятора нажмите на кнопку X, расположенную на аккумуляторе (Рис. 2).

Значения индикатора уровня заряда аккумулятора :

- горят все три светодиода: аккумулятор заряжен полностью.
- горят два светодиода: аккумулятор не полностью заряжен, но работать можно.
- горит один светодиод: аккумулятор полностью разряжен, необходим заряд. Не медленно зарядите аккумулятор!

Внимание! Аккумуляторная батарея не достигает полного заряда в первые циклы заряда. Для достижения максимального заряда может потребоваться несколько циклов зарядки.

Внимание! Аккумулятор оснащен функцией защиты от глубокого разряда: аккумулятор автоматически отключается, если сильно разряжен. Немедленно подзарядите аккумулятор, если это необходимо. Защита от высокой температуры и некорректного напряжения:

Если инструмент подвергается чрезмерно высоким нагрузкам в течение длительного периода, аккумулятор может выключиться на 30 минут.

Внимание:

- Когда зарядное устройство подключено к сети, но не установлен аккумулятор

мигает зеленый светодиодный индикатор с правой стороны зарядного устройства.

- Когда идёт процесс заряда аккумулятора, о чем нам сигнализирует красный светодиод на зарядном устройстве. Так же поочередно загораются три светодиода на аккумуляторе.

- После полной зарядки аккумулятора красный светодиод погаснет и загорится зелёный. Так же на аккумуляторе загорятся все три светодиода.

- Когда возникает опасность перегрева аккумулятора, красный и зелёный светодиод моргают поочередно.

- Когда возникает неисправность или опасная ситуация, зарядное устройство останавливает процесс заряда красный и зеленый светодиоды на зарядном устройстве мигают поочередно.

рис 3

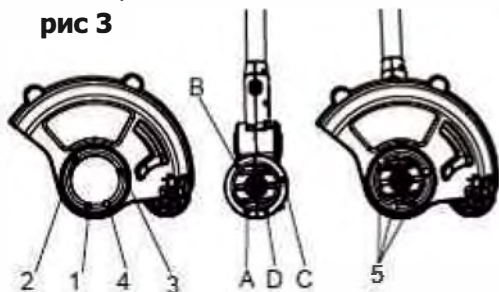


рис 4



Регулировка для комфортной работы оператора. (Рис. 7,8, 9, 10)

Внимание! Перед любыми работами по сборке, очистке и обслуживанию триммера, обязательно извлекайте аккумулятор из триммера.

7. Установка защитного кожуха (рис 3)

Триммер может работать только с использованием пластиковых ножей, эта модель не предназначена для работы с металлическими ножами. Совместите выступы на защитном кожухе (1,2,3,4) с отверстиями А, В, С, D и зафиксируйте винтами (рис 3 поз 5).

8. Установка дополнительной рукоятки (рис 4)

Поместите основание рукоятки типа D в кронштейн рукоятки (рис 4 поз 5), совместите отверстие рукоятки (рис 4 поз 4) и кронштейна (рис 4 поз 5), с помощью гайки (рис 4 поз 18) закрепите рукоятку.

9. Использование по назначению (рис 5-6)

Вставьте аккумулятор в инструмент до щелчка согласно рисунку 5. Займите устойчивую позу. Держите триммер обеими руками. Не касайтесь режущей частью земли. Нажмите предохранитель от случайного включения (рис 6 поз 2) и включите

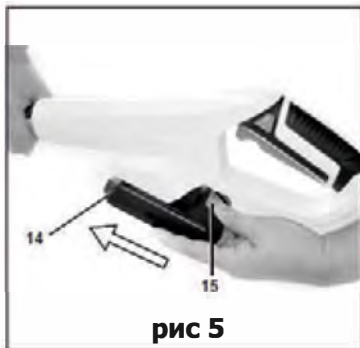


рис 5



рис 6

выключатель (рис 6 поз 1). После включения отпустите предохранитель.

- Для выключения отпустите выключатель (рис 6 поз 1).

Внимание: Переключатель включения/выключения может быть активирован только после нажатия предохранителя от случайного включения.

10. Регулировка длины штанги (рис 7)

Длину штанги можно регулировать в соответствии с вашим ростом (Рис. 7)

- Для этого поверните втулку против часовой стрелки, отрегулируйте длину и зафиксируйте поворотом втулки по часовой стрелке.

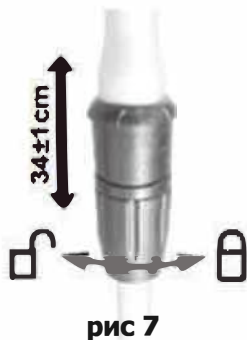


рис 7

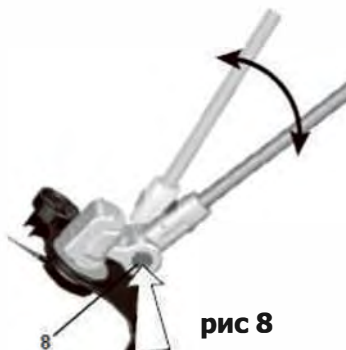


рис 8

11. Регулировка угла режущей части (рис. 8):

- Нажмите кнопку 8 и поверните режущую часть на необходимый вам угол.

12. Работа с ограничителем (рис.7, 8, 9, 10):

- Установите угол наклона режущей части, как описано выше.
- Нажмите на регулятор ограничителя (рис 10 поз 11) и поверните рукоятку по часовой стрелке на 180 °, после чего катушка с леской будет направлена перпендикулярно земле.

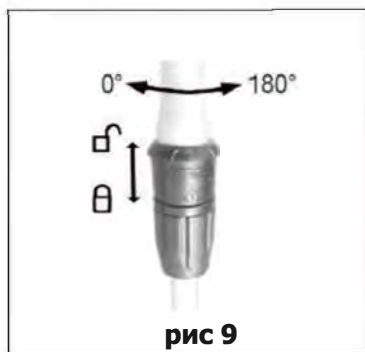


рис 9

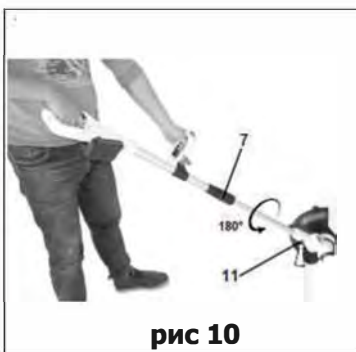


рис 10

13. Эксплуатация триммера

- Держите триммер таким образом, чтобы головка с режущей леской была параллельна поверхности земли. Для повышения качества кошения перемещайте триммер в процессе работы справа налево. Работайте с триммером аккуратно и без резких движений, используя движения вперёд - назад или из стороны в сторону.

- Если возможно, косите, используя левую половину триммера. Таким образом, скошенные части растений и/или камней будут отброшены вперед, в сторону от работающего человека.

- Наилучший результат стрижки достигается, когда вы держите триммер под углом 20°- 30° в левую сторону.

- Избегайте контакта триммера с препятствиями, такими как заборы, стены, камни и т.д. у.



рис 11

14. Техническое обслуживание

ВНИМАНИЕ! Для технического обслуживания и ремонта необходимо использовать расходные материалы и запасные части производителя. Несоблюдение этого требования может привести к возможным травмам, поломкам, снижению производительности и быть причиной в отказе на гарантийный ремонт.

Ремонт и работы, указанные в настоящих инструкциях, могут выполняться только квалифицированным авторизованным персоналом.

Очистка триммера

ВНИМАНИЕ: Перед проведением осмотра или очистки триммера необходимо отключить ее и извлечь блок аккумулятора. Дождитесь остановки всех вращающихся деталей.

Всегда содержите устройство, особенно вентиляционные отверстия, в чистоте. Никогда не чистите машину и ее компоненты растворителями, легковоспламеняющимися или токсичными жидкостями. Достаточно протереть влажной ветошью. Проводите регулярное обслуживание в авторизованном сервисе.

15. Срок службы, хранение и утилизация

Срок службы аккумуляторного триммера - 3 года.

Хранение

- Храните триммер в сухом, закрытом месте, чтобы исключить его использование и поломку посторонними лицами.

Для транспортировки или хранения триммера необходимо извлечь аккумулятор. Бережное обращение с прибором снижает риск получения травмы ножом. Прибор должен храниться в сухом месте, защищенном от замерзания.

Утилизация

При полной выработке ресурса аккумуляторного триммера необходимо её утилизировать с соблюдением всех норм и правил.

Пожалуйста, соблюдайте следующие указания по утилизации вашего аккумулятора. Батарейки нельзя выбрасывать в мусорное ведро. Как потребитель, вы по закону обязаны вернуть использованные батарейки и аккумуляторы. По истечении срока службы вашего устройства батарейки или аккумуляторы необходимо извлечь из аппарата и утилизировать их отдельно.