



VILLARTEC

**ИНСТРУКЦИЯ ПО ЭКСПЛУАТАЦИИ
ДЛЯ ЭЛЕКТРИЧЕСКОЙ МОТОКОСЫ**

VILLARTEC CE54



**ВНИМАТЕЛЬНО ИЗУЧИТЕ ДАННУЮ ИНСТРУКЦИЮ
ПЕРЕД РАБОТОЙ С ИНСТРУМЕНТОМ!**

Производитель оставляет за собой право вносить изменения в конструктив своих изделий.
Актуальная информация и инструкции размещены на сайте:
www.villartec.ru





Описание основных частей (Рисунок А)

- | | |
|-----------------------------------|--------------------------|
| 1. Кнопка включения/выключения | 6. Мотор |
| 2. Кнопка блокировки безопасности | 7. Катушка с леской |
| 3. Регулируемая передняя ручка | 8. Защитный кожух |
| 4. Ручка трубки | 9. Кнопка поворота |
| 5. Телескопическая трубка | 10. Держатель удлинителя |

* Производитель оставляет за собой право вносить незначительные изменения в конструкцию изделия и технические характеристики без предварительного уведомления, за исключением случаев, когда эти изменения существенно влияют на производительность и безопасность изделий. Детали, описанные/проиллюстрированные на страницах руководства, которое вы держите в руках, могут также относиться к другим моделям продуктовой линейки производителя с аналогичными характеристиками и могут не входить в состав только что приобретенного вами изделия.

* Обратите внимание, что наше оборудование не предназначено для использования в коммерческих, торговых или промышленных целях. Наша гарантия будет аннулирована, если машина используется в коммерческих, торговых или промышленных предприятиях или в аналогичных целях.

* Для обеспечения безопасности и надежности продукта и действия гарантии все работы по ремонту, осмотру, ремонту или замене, включая техническое обслуживание и специальные регулировки, должны выполняться только техническими специалистами авторизованного сервисного отдела производителя.

ПРАВИЛА ТЕХНИКИ БЕЗОПАСНОСТИ

Ваш электрический триммер всегда должен использоваться в соответствии с данным руководством.

Это устройство предназначено исключительно для скашивания травы в частных садах. Любое другое использование, прямо не разрешенное в данных инструкциях, может привести к повреждению и представлять серьезную опасность для пользователя.

В частности, прибор нельзя использовать:

- На крутых склонах,
- В дождливый день или во влажной среде,
- Детям до 16 лет,
- Несовершеннолетними без сопровождения.

СИМВОЛЫ БЕЗОПАСНОСТИ И ЭТИКЕТКИ



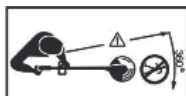
Опасность! Предупреждение! Осторожность!

Этот символ указывает на опасность, предупреждение или предостережение. Это указывает на то, что на карту поставлена безопасность оператора.



Прочтите руководство по эксплуатации!

Руководство по эксплуатации содержит информацию, предназначенную для привлечения внимания к возможным проблемам безопасности, опасности повреждения машины, а также полезные советы по запуску, эксплуатации и техническому обслуживанию. Пожалуйста, соблюдайте все примечания, пояснения и инструкции в этом дополнительном руководстве для оптимального и безопасного использования этого продукта.



Держитесь на безопасном расстоянии

Оператор несет ответственность за безопасность других лиц, находящихся в рабочей зоне машины. Никогда не используйте триммер, если поблизости находятся другие люди, особенно дети или даже домашние животные.



Не подвергайте устройство воздействию дождя

Никогда не подвергайте машину воздействию дождя или сырости. Не используйте эту машину под дождем.



Не просовывайте руки под кожу, это может привести к серьезной травме.



Техническое обслуживание машины Вынимайте вилку из розетки перед всеми операциями по регулировке, чистке, транспортировке, техническому обслуживанию или когда вы оставляете ее без присмотра.



Поврежденный шнур питания

Никогда не используйте прибор с поврежденным или изношенным шнуром питания. Не трогайте. Немедленно выньте вилку шнура питания из электрической розетки.



Опасность поражения электрическим током Это устройство работает с опасным напряжением.



Остерегайтесь предметов, отбрасываемых режущими приспособлениями.

Никогда не используйте без установленного защитного кожуха.



Защита от повреждений

Носите облегчающую одежду, рабочие перчатки, защиту глаз и ушей, а прочная обувь не должна скользить при использовании этого триммера.



Двойная изоляция

Для вашей безопасности этот прибор оснащен двойной электрической изоляцией. Поэтому нет необходимости подключать его к заземленной розетке.



Переработка

Данное изделие нельзя утилизировать вместе с бытовыми отходами. Его следует сдать на место сбора для переработки и утилизации электрических и электронных отходов.

ПЕРЕД ИСПОЛЬЗОВАНИЕМ

- Внимательно изучите это руководство.
- Ознакомьтесь с работой триммера для травы и научитесь правильно им пользоваться.
- Никогда не позволяйте другим (особенно детям), которые не прочитали руководство, пользоваться машиной.
- Если устройство необходимо передать другим людям, передайте им это руководство.
- Никогда не удаляйте этикетки или элементы безопасности.
- Не используйте триммер для травы, если кнопка включения/выключения не работает должным образом. При необходимости обратитесь к дилеру для ремонта.
- Проверяйте состояние регулируемой рукоятки и катушки с леской, перед каждым использованием убедитесь, что крепежные детали безопасны. Замените их, если они изношены или отсутствуют.
- Не работайте рядом с другими электрическими машинами.
- Никогда не подвергайте электрический триммер воздействию дождя или влаги. Никогда не допускайте попадания воды или других жидкостей внутрь машины.
- Не используйте триммер для травы в среде с легковоспламеняющимися предметами, такими как жидкости, газы или пыль. Искры, возникающие при работе машины, могут привести к взрыву.
- Убедитесь, что напряжение и частота, указанные на табличке с техническими характеристиками, прикрепленной к электрическому триммеру, соответствуют напряжению в сети.
- Для подключения триммера к сети используйте только подходящее и совместимое электрооборудование, находящееся в идеальном состоянии. Используйте гибкий удлинитель яркого цвета для наружного применения максимальной длиной 50 метров с проводниками не менее 2x1.0 мм².
- Держите шнур подальше от радиуса действия машины и убедитесь, что он не натянут. Уберите кабель от воды, тепла и острых краев.
- Не начинайте резку, пока рабочая зона не будет очищена. Содержите рабочее место в чистоте и порядке, чтобы снизить риск несчастного случая.
- Проверьте землю и удалите с газона стекло, камень, дерево, пластик, металлолом, ветки и другой мусор, который может быть отброшен режущей леской и повредить режущую систему.
- Во время первого использования рекомендуется, чтобы пользователя сопровождал опытный человек.
- Этот триммер для травы предназначен исключительно для стрижки краев газонов и небольших травянистых поверхностей в частных садах. Любое другое использование, не разрешенное в данном руководстве, может привести к повреждению, может представлять серьезную опасность для пользователя и не разрешено.

В частности, машину нельзя использовать:

- в интенсивном режиме;
- для сельского хозяйства или ухода за лесом.

- для обрезки кустов и живых изгородей;
- для измельчения садовых отходов на компост;
- во избежание риска взрыва не используйте триммерную леску в среде с легковоспламеняющимися предметами, такими как жидкости, газы или пыль.

ИСПОЛЬЗОВАНИЕ

- Используйте триммер только при дневном или хорошем искусственном освещении.
- Не используйте, когда трава мокрая.
- Не используйте машину, если вы устали или больны. Также избегайте использования, если вы употребляли алкоголь или принимали наркотики. Момент невнимательности может привести к серьезной травме.
- При использовании держите волосы подальше от машины. Никогда не надевайте свободную одежду или аксессуары, такие как галстук, шарфик, шарф или украшения, которые могут попасть в машину или режущую систему.
- Носите облегающую одежду, удобную и защищающую вас от порезов. Всегда надевайте длинные брюки, прочную и нескользящую обувь и защитное снаряжение, такое как перчатки, защитные очки, шлем с забралом и акустическим экраном и т. д.
- Не позволяйте никому оставаться в зоне действия электрического триммера во время использования. Держите людей, детей и животных подальше от рабочей зоны. Если это групповая работа, соблюдайте достаточную дистанцию между людьми.
- Убедитесь, что ручки чистые и сухие. Когда машина работает, всегда крепко держите переднюю рукоятку левой рукой, а заднюю рукоятку правой рукой.
- Всегда работайте в устойчивой уравновешенной и твердой позе. Не работайте на скользком или неустойчивом грунте. Крепко триммер за ручки обеими руками. Никогда не отпускайте машину.
- Всегда начинайте резку включенным инструментом.
- При обрезке избегайте препятствий, таких как заборы, ветки, колья, которые нельзя обрезать и которые могут повредить режущую систему.
- Никогда не эксплуатируйте поврежденную машину, если она была плохо отремонтирована, плохо собрана или произвольно изменена.
- Не перегружайте машину. Всегда используйте подходящее оборудование для работы.
- Держите струнную головку под защитным кожухом. Держите устройство в его обычном рабочем положении так, чтобы оно располагалось «на краю стойки» или параллельно газону для стрижки.
- Никогда не устанавливайте детали для резки металла.
- Всегда держите руки и ноги на расстоянии от режущего инструмента, особенно во время работы машины.

ВНИМАНИЕ: Для сокращения времени воздействия вибрации и шума предпочтительнее использовать машину с частыми перерывами и ограничением продолжительности непрерывной работы.

ВНИМАНИЕ: Уровень вибрации при фактическом использовании инструмента может от-

личаться от заявленного в зависимости от того, как используется инструмент.

ПОСЛЕ ИСПОЛЬЗОВАНИЯ

- Всегда отключайте устройство от сети перед любой проверкой или техническим обслуживанием.
- Не переносите триммер, если он не отключен от сети и не полностью остановлен.
- Всегда следуйте инструкциям по техническому обслуживанию. После каждого использования проверяйте работу предохранительных устройств, настройку, натяжение и состояние деталей. Замените изношенные или поврежденные детали.
- Выполняйте ремонт электротриммера квалифицированным персоналом. В целях безопасности используйте только оригинальные запасные части.
- Содержите электрический триммер для травы в чистоте и держите его всегда отключенным в сухом месте, вдали от прямых солнечных лучей и в недоступном для детей месте.
- Бережно храните данное руководство и сверяйтесь с ним при каждом использовании машины.

ИНСТРУКЦИИ ПО ПРИМЕНЕНИЮ

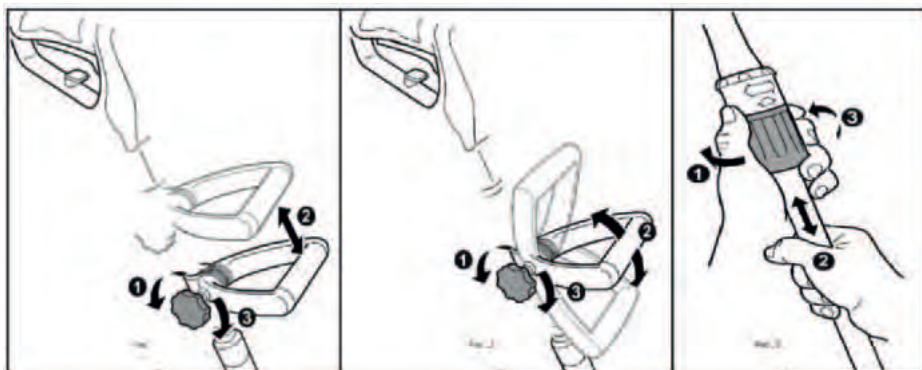
Несанкционированная модификация может сделать машину опасной и привести к серьезным травмам во время использования. Производитель отказывается от какой-либо ответственности в случае неправильного использования или несоблюдения действующих инструкций и/или правил.

Подготовка триммера

ПРЕДУПРЕЖДЕНИЕ: Не подключайте машину к источнику питания, пока она не будет полностью собрана и настроена.

Сборка триммера для травы

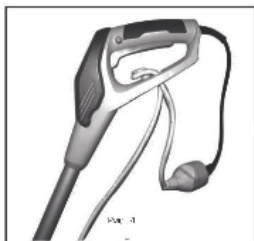
- Аккуратно распакуйте агрегат и убедитесь в чистоте, наличии и состоянии всех частей. В случае сомнений обратитесь к своему дилеру.
- Установите ручку, используя четыре прилагаемых винта.
- Отрегулируйте переднюю рукоятку, как показано на рис.1 и рис.2.
- Отрегулируйте высоту телескопической трубы, как показано на рис.3.



Использование триммера для травы

Перед использованием всегда проверяйте наличие и исправность предохранительных устройств. Также проверьте состояние режущей системы и ее навесного оборудования. При необходимости замените или отремонтируйте неисправные компоненты. Используйте только оригинальные детали или одобренные.

ВНИМАНИЕ: Никогда не работайте с поврежденным или чрезмерно изношенным шнуром питания, так как вы можете пораниться.



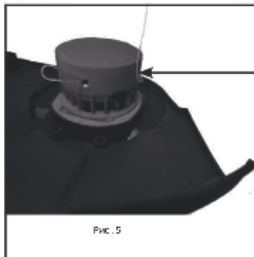
Запуск триммера

- Полностью размотайте шнур питания.
- Используйте кабельный крюк на верхней ручке, чтобы повесить шнур на машину. Рис. 4
- При резке следите за тем, чтобы удлинитель всегда находился позади вас или сбоку.
- Держите триммер обеими руками, защитный кожух параллельно земле, а устройство близко к телу, не ставя изделие на землю.

- Нажмите кнопку на спусковом крючке большим пальцем, нажмите на спусковой крючок, крепко удерживая его, чтобы запустить машину.

Остановка триммера

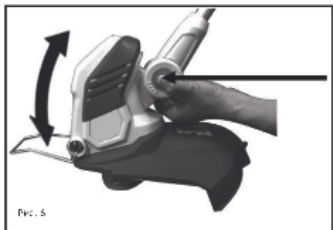
- Отпустите кнопку включения/выключения чтобы остановить машину.
- Машина полностью останавливается через несколько секунд.
- В целях безопасности выньте вилку из розетки.



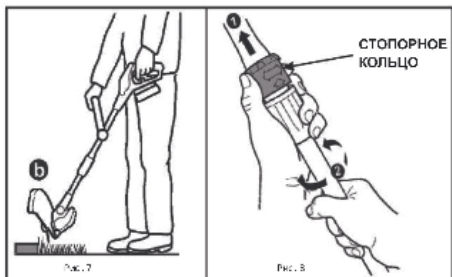
Регулировка резки

Выполняйте регулировку резки, когда машина остановлена, отключена от сети.

Нажмите на черную кнопку разблокировки катушки, как показано на рис.5, одновременно потянув за оба провода с каждой стороны катушки. Повторите несколько раз, если необходимо.

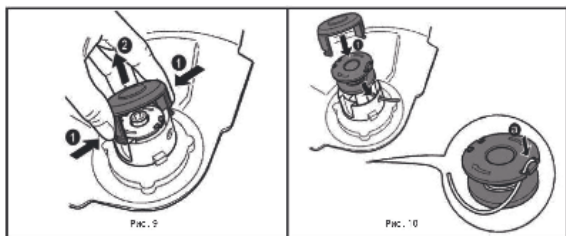


Положение резки можно отрегулировать, нажав кнопку, как показано на рис. 6.



Использование триммера для травы в качестве функции обрезки

Вы можете использовать триммер с режущей головкой в вертикальном положении, используя функцию обрезки (рис.7). Для этого просто разблокируйте стопорное кольцо из его нормального положения, потянув вверх стопорное кольцо нижней трубки и одновременно повернув нижнюю трубку на один полный оборот для нового фиксированного положения (рис.8).



Замена катушки с леской

Перед выполнением любых работ с триммером отключите машину от сети. Разблокируйте выступы на крышке катушки, как показано на рис.9, и снимите пустую катушку. Замените новую полную катушку, как показано на рис.10.

Очистка, техническое обслуживание, транспортировка и хранение

ОСТОРОЖНО: Вся очистка, транспортировка и техническое обслуживание должны выполняться на остановленной и отключенной от сети машине.

Очистка триммера для травы

- После каждого использования убирайте скошенную траву под защитным кожухом.
- Регулярная чистка после каждого использования обеспечивает лучшую работу и продлевает срок службы триммера.
- Протрите поверхность устройства мягкой влажной тканью. Никогда не чистите пластик химическими средствами, которые могут его повредить.

ВНИМАНИЕ: Никогда не погружайте электрический провод триммера в воду или другие жидкости для очистки. Никогда не чистите устройство водой под высоким давлением

ОБСЛУЖИВАНИЕ ТРИММЕРА ДЛЯ ТРАВЫ

Помимо регулярной очистки, эта машина не требует специального обслуживания.

Транспортировка и хранение триммера

- Отключение машины необходимо для хранения и транспортировки.
- Храните триммер в сухом и темном месте. Поставьте его в недоступное для детей место.
- Не рекомендуется накрывать привод триммера брезентом, так как это может привести к накоплению влаги на устройстве и повреждению электродвигателя.

ТЕХНИЧЕСКИЕ ДАННЫЕ

В соответствии с нашей политикой постоянного совершенствования мы оставляем за собой право изменять дизайн и конфигурацию любого продукта без предварительного уведомления. Таким образом, текст и изображения данного руководства и упаковки предназначены только для иллюстративных целей и ни при каких обстоятельствах не могут быть основанием для судебного иска или иного иска.

| | |
|----------------------------------|-------------|
| Номинальное напряжение | 230В / 50Гц |
| Номинальная мощность | 550Вт |
| Обороты без нагрузки | 8800/мин |
| Ширина резки | 320 мм |
| Толщина лески (косильной струны) | 1.4 мм |
| Система подачи лески | Автоподача |

ИСПРАВЛЕНИЕ ПРОБЛЕМ

| Проблема | Вероятная причина | Исправление проблем |
|---|---|---|
| Устройство не запускается/ не работает | Нет напряжения | Проверьте состояние шнура или вилки. Если они повреждены, замените их |
| | Переключатель неисправен | Пожалуйста, свяжитесь с вашим местным дилером |
| | Двигатель неисправен | Пожалуйста, свяжитесь с вашим местным дилером |
| Машина режет плохо | Леска не достаточно длинная | Вытяните леску из катушки |
| | Катушка пуста | Намотайте леску |
| Сильные вибрации машины | Вал двигателя погнулся от столкновения с препятствием | Пожалуйста, свяжитесь с вашим местным дилером |
| Инструмент останавливается или работает с перебоями | Шнур питания или удлинитель поврежден. | Пожалуйста, свяжитесь с вашим местным дилером |

ОХРАНА ОКРУЖАЮЩЕЙ СРЕДЫ

Чтобы защитить окружающую среду, мы рекомендуем принять во внимание следующее.

- Регулярно ухаживайте за триммером и заменяйте поврежденные детали.
- Когда срок службы вашего устройства подходит к концу, верните его продавцу для переработки.

УТИЛИЗАЦИЯ ОТХОДОВ

В соответствии с Российским законодательством по утилизации электрического и электронного оборудования, электроинструменты, которые больше не пригодны для использования, должны быть собраны и подвергнуты соответствующей переработке. Не выбрасывайте электрические инструменты вместе с бытовыми отходами.

Наименование изделия

Модель

Серийный номер

Дата продажи

Продавец (название магазина)

Адрес

Телефон

ШТАМП МАГАЗИНА

Пожалуйста, внимательно ознакомьтесь с настоящей гарантийной картой.

1. Гарантийные обязательства исполняются продавцами-уполномоченными дилерами и их официальными обслуживающими (сервис)центрами.

2. Прием инструмента в ремонт по гарантии производится: при наличии заполненного гарантийного талона с отметкой продавца, или регистрации продажи инструмента в электронном виде.

3. Инструмент, сдаваемый для гарантийного обслуживания, должен быть в чистом и собранном виде и в полной комплектации:
 - в случае бензо/электро пилы - шина, цепь,
 - в случае бензо/электро косы - косильная головка, нож, защитный кожух.
 - и т.д.

4. Гарантийный срок эксплуатации изделий составляет **12 месяцев** со дня продажи в розничной сети.
 - Гарантийный срок продлевается на период, в течение которого изделие находилось в ремонте в случае признания гарантии.

5. Гарантийные обязательства НЕ распространяются на:

- изделия без серийного номера;
- на расходные и быстроизнашивающиеся детали агрегата;
- на изделия, которые в течение гарантийного срока полностью выработали свой ресурс (коммерческая эксплуатация изделия, предназначенного для бытового использования);
- в случае неисправностей, вызванных некачественным ремонтом или обслуживанием неуполномоченными лицами, организациями;
- в случае неисправностей, вызванных использованием некачественных запасных частей и принадлежностей;
- в случае неисправностей, вызванных внесением изменений в конструкцию изделия;
- в случае использования агрегата не по назначению;
- в случае неисправностей, вызванных несоблюдением требований по работе, техническому обслуживанию и хранению изделия, изложенных в Руководстве по эксплуатации:
- использование бензина или моторного масла, несоответствующих требованиям или не правильной их пропорции,
- работа с перегрузкой: (работа с поврежденной режущей гарнитурой, тупой или неправильно заточенной цепью, работа бензопилы без нагрузки на максимальных оборотах, попытка работать с заблокированной цепью, использование на косе косильной лески большего сечения, отсутствие на косе защитного кожуха или отрезного ножа на нем, загрязненных отверстий для вентиляции и других требований).
- механические повреждения.

ВНИМАНИЕ! В случае обнаружения каких-либо неисправностей или постороннего шума в процессе эксплуатации изделия следует немедленно прекратить его использование и обратиться в сервисный центр. Дальнейшая эксплуатация изделия может причинить вред вашему здоровью, а также может послужить поводом для отказа в гарантийных обязательствах.

Настоящей подписью подтверждаю, что изделие мною осмотрено, проверено в моем присутствии, передано мне в полной комплектации. Вместе с изделием мною получено руководство по эксплуатации, содержащее информацию о потребительских свойствах и назначении изделия, в том числе правила и условия эффективного и безопасного использования изделия. Изделие исправно.

С условиями гарантийного обслуживания ознакомлен и согласен.

Покупатель: _____ / _____

подпись

Ф.И.О.

Производитель оставляет за собой право вносить изменения в конструктив своих изделий.
 Актуальная информация и инструкции размещены на сайте: www.villartec.ru

