



VILLARTEC

**ИНСТРУКЦИЯ ПО ЭКСПЛУАТАЦИИ
ДЛЯ БЕНЗИНОВЫХ ВОЗДУХОДУВНЫХ УСТРОЙСТВ
VILLARTEC BX532**



**ВНИМАТЕЛЬНО ИЗУЧИТЕ ДАННУЮ ИНСТРУКЦИЮ
ПЕРЕД РАБОТОЙ С ИНСТРУМЕНТОМ!**

Производитель оставляет за собой право вносить изменения в конструктив своих изделий.
Актуальная информация и инструкции размещены на сайте:
www.villartec.ru



УСЛОВНЫЕ ОБОЗНАЧЕНИЯ

Для безопасной и правильной эксплуатации на бензиновой воздуходувке используются некоторые предупреждающие и указывающие значки и символы. Пожалуйста внимательно изучите значение каждого.

	<p>Рычаг воздушной заслонки</p>	<p>“Холодный” запуск </p> <p>Пуск и работа </p>
	<p>Топливный насос</p>	
	<p>Топливо</p>	<p>Используйте смесь неэтилированного бензина с октановым числом не ниже 92</p> <p>Используйте масло для двухтактных двигателей с воздушным охлаждением</p> <p>Тщательно перемешивайте топливную смесь перед заправкой</p>
	<p>Не курить</p>	<p>Не курите и исключите источники открытого пламени при смешивании топлива или заправке топливного бака.</p>

ВВЕДЕНИЕ

Уважаемый покупатель!

Благодарим вас за покупку бензиновой воздуходувки модели ВХ532 торговой марки VILLARTEC. При покупке бензиновой воздуходувки требуйте проверки его работоспособности пробным запуском.



ВАЖНО! Перед началом сборки и эксплуатации, пожалуйста, внимательно прочтите данную инструкцию по эксплуатации и соблюдайте все меры предосторожности, приведенные в ней. Это поможет избежать возможных травм и повреждения инструмента.

Инструкция по эксплуатации содержит важную информацию о безопасности, использовании и утилизации бензиновой воздуходувки. Храните данную инструкцию в надежном месте и в случае необходимости Вы всегда можете обратиться к ней.

Приобретённый Вами бензиновая воздуходувка может иметь некоторые изменения в конструкции отдельных узлов и деталей, внесенные производителем, которые не отражены в данной инструкции. Это связано с изменениями конструкции, не ухудшающими качество изделия и не влияющими на условия её эксплуатации. Внешний вид бензиновой воздуходувки может отличаться от изображения на титульном листе инструкции по эксплуатации.

1. Использование

Бензиновая воздуходувка предназначена для выдувания листьев, а также скошенной травы. Перед началом работы на воздуходувку должны быть установлены все защитные и предохранительные устройства. Воздуходувка должна использоваться только на сухих поверхностях. Воздуходувка спроектирована для работы одним оператором. Оператор несет ответственность за третьих лиц в зоне работы. Используйте воздуходувку только в технически исправном состоянии!

Использование бензиновой воздуходувки в любых других целях, не предусмотренных настоящей инструкцией, является нарушением условий гарантийного обслуживания. Производитель и поставщик не несет ответственности за повреждения, возникшие вследствие использования бензиновой воздуходувки

не по назначению.

2. Распаковка

Откройте упаковку и осторожно извлеките воздуходувку.

Снимите упаковочный материал и все упаковочные и/или транспортировочные скобы (если таковые имеются). Проверьте комплект поставки.

Проверьте воздуходувку и комплект поставки на наличие повреждений при транспортировке. В случае возникновения вопросов поставщик должен быть немедленно проинформирован об этом. Жалобы, полученные позднее, рассматриваться не будут.

По возможности храните упаковку до окончания гарантийного срока.

- Прочтите и изучите руководство по эксплуатации, чтобы ознакомиться с устройством перед его использованием.
- Используйте только оригинальные запасные части и расходные материалы. Запасные части можно приобрести у вашего специализированного дилера.

3. Комплектация

Воздуходувка в сборе	1
Наплечный ремень	1
Ёмкость для смешивания топлива	1
Наладочный комплект	1
Инструкция по эксплуатации	1
Упаковка	1

*На усмотрение производителя комплектация моделей может быть изменена

4. Технические характеристики

Модель бензиновой воздуходувки	BX532
Уровень вибрации на рукоятке	1,97 м/с ²
Уровень звукового давления	96,7 дБ(А)
Уровень звуковой мощности	112 дБ
Обороты холостого хода	2700 ± 300 об./мин.
Максимальные обороты двигателя	6600 об/мин
Максимальная мощность двигателя	1,9 кВт/2,53 л.с.
Рабочий объём двигателя	52,8 см ³
Тип двигателя	Двухтактный бензиновый двигатель воздушного охлаждения
Топливо	смесь бензина АИ-92 и масла для двухтактных двигателей 40:1
Объём топливного бака	1300 см ³
Вес (брутто/нетто)	11,8 кг /9,4 кг



ВАЖНО! Приступайте к работе убедившись, что воздуходувка полностью исправна.



ВАЖНО! Регулярно очищайте и проводите своевременное техническое обслуживание.



ВАЖНО! Не перегружайте воздуходувку.



ВАЖНО! Выключите зажигание если воздуходувка не используется.

5. Внешний вид и устройство

Внешний вид бензиновой воздуходувки показан на рисунке 1:



рис 1

Главные компоненты бензиновой воздуходувки:

- 1** - Рукоятка
- 2** - Клавиша управления дроссельной заслонкой.
- 3** - Рукоятка стартера
- 4** - Рычаг управления воздушной заслонкой.
- 5** - Крышка воздушного фильтра.
- 6** - Двигатель в сборе.
- 7** - Наплечный ремень.
- 8** - Крышка свечи зажигания.
- 9** - Фиксатор рычага управления воздушной заслонкой.
- 10** - Насос праймер
- 11** - Топливный бак.
- 12** - Гибкий патрубок.
- 13** - Первый патрубок.
- 14** - Второй патрубок.
- 15** - Третий патрубок.
- 16** - Ёмкость для смешивания топлива.
- 17** - Хомут патрубка.
- 18** - Свечной/комбинированный ключ.
- 19** - Шестигранный ключ.
- 20** - Рожковый ключ .

6. Меры предосторожности

При работе с устройством необходимо обязательно соблюдать указанные требования по технике безопасности.

Перед работой:

- Перед работой внимательно прочитайте данную инструкцию по эксплуатации и сохраните её для дальнейшего использования.

- Перед вводом в эксплуатацию пользователь должен ознакомиться с функциями и элементами управления бензиновой воздуходувкой.

- Во время работы бензиновой воздуходувки необходимо всегда выполнять рекомендации, содержащиеся в этой инструкции по эксплуатации. В противном случае возникает опасность травматизма или опасность повреждения устройства.

- Перед каждым использованием внимательно проверяйте бензиновую воздуходувку на отсутствие повреждений, утечек топлива. Для предотвращения получения травм оператором, посторонними лицами, а также поломки бензиновой воздуходувки, проверьте правильность установки и надёжность крепления всех элементов бензокосы, особенно режущих.

- Тщательно проверьте территорию, на которой будет осуществляться работа. Удалите весь мусор и посторонние предметы (камни, осколки стекла, гвозди, провода или шнуры), которые могут мешать работе бензиновой воздуходувки и могут далеко отлететь под воздействием быстрого потока воздуха.

- Для уменьшения риска получения травм не разрешайте посторонним лицам, особенно детям, а так же домашним животным находится на расстоянии менее 15 метров от места работы.

При работе.

- Не запускайте двигатель внутри закрытых помещений. Выхлопные газы содержат угарный газ, который опасен для здоровья. Работайте бензиновой воздуходувкой только на открытом воздухе.

- Используйте защитные очки для защиты органов зрения при работе. При работе в пыльных условиях используйте защитную маску (респиратор).

- Используйте средства защиты ушей (наушники), так как длительное воздействие громкого шума может привести к ухудшению слуха.

- Необходимо надевать средства защиты лица и головы, чтобы предотвратить телесные повреждения.

- Необходимо надевать нескользящие рабочие перчатки, чтобы лучше удерживать ручку воздуходувки. Перчатки также уменьшают передачу вибрации машины на ваши руки.

ЗАПРЕЩАЕТСЯ использовать бензиновую воздуходувку, когда вы устали, больны или находитесь под воздействием лекарств, наркотических веществ или алкоголя.

ЗАПРЕЩАЕТСЯ работать босиком или в открытой обуви. Надевайте прочную обувь на резиновой подошве. Рекомендуется использовать перчатки и длинные брюки.

ЗАПРЕЩАЕТСЯ эксплуатировать бензиновую воздуходувку детьми или иными лицами, чье физическое или психическое состояние требует посторонней помощи и не позволяет им самостоятельно пользоваться данным оборудованием без риска для здоровья.

- Убедитесь, что устройство не может случайно включиться. Если во время переноски устройства ваш палец находится на выключателе, это может привести к несчастным случаям.
- Извлеките ключи перед включением устройства. Инструмент или ключ, соприкасающиеся с вращающимися частями прибора, могут привести к травмам.
- Используйте бензиновую воздуходувку только в светлое время суток или при хорошем искусственном освещении.
- При запуске двигателя сохраняйте устойчивое положение.
- Слишком продолжительное использование инструмента может привести к травме. При использовании инструмента в течение длительного времени делайте регулярные перерывы.
- Бензиновая воздуходувка комплектуется плечевым ремнём, в процессе работы его необходимо использовать. Плечевой ремень принимает на себя основной вес двигателя.
- Во избежание ожогов не прикасайтесь к двигателю или глушителю. Эти узлы двигателя в процессе работы сильно нагреваются и остаются горячими некоторое время после остановки двигателя.
- Всегда останавливайте двигатель при перерывах в работе или при переходе с одного обрабатываемого участка на другой.
- При ударах о посторонние предметы немедленно остановите двигатель и проверьте повреждения бензиновой воздуходувки. Устраните повреждения перед следующим использованием бензиновой воздуходувки. Не используйте бензиновую воздуходувку с повреждёнными или отсутствующими частями и элементами.
- Всегда останавливайте двигатель бензиновой воздуходувки перед обслуживанием, ремонтом, заменой катушки с режущей леской или ножа.
- Для уменьшения опасности пожара заменяйте неисправный глушитель, очищайте

поверхность двигателя и глушителя от следов смазки и углеродных отложений.

При работе с бензином.



Внимание! Бензин очень пожароопасен, а его пары взрывоопасны. Поэтому соблюдайте следующие меры предосторожности

- Готовьте топливную смесь и заливаете её в топливный бак в чистом, хорошо проветриваемом месте, на безопасном расстоянии от источников искр и огня. Храните бензин вдали от источников искр, открытого пламени, постоянного горения, а также источников тепла и других источников возгорания. Не курите при работе с бензином.

- Перед заправкой остановите двигатель и дайте ему остыть. Крышку топливного бака открывайте осторожно, для выравнивания давления внутри и снаружи топливного бака. Не доливайте топливо при работающем или горячем двигателе.

- Пары бензина очень токсичны. Если Вы перелили бензин через край, то запускать двигатель можно только после очистки поверхности, залитой бензином. Не включайте зажигание до того момента, пока пары бензина не улетучились (протереть насухо). Удалите остатки пролитой топливной смеси ветошью.

- Никогда не используйте бензин, если он должным образом не смешан со смазкой для двухтактного двигателя. Это приведет к необратимому повреждению двигателя, что приведет к аннулированию гарантии производителя.

- Остерегайтесь возможных травм рук, ног и головы.

7. Подготовка к работе



Внимание! Перед такими работами с воздуходувкой как очистка, осмотр, техническое обслуживание или ремонт – убедитесь, что зажигание выключено

Каждый раз перед использованием проверьте следующее:

-что в топливной системе нет утечек;

-что оборудование исправно и все предохранительные устройства установлены;

-что весь крепеж надежно затянут и зафиксирован.

Сборка.

- Установите гибкий патрубков (рис 2 поз 12) и с помощью двух хомутов (рис 2 поз 17А и 17В) входящих в комплект поставки закрепите.

- Теперь надавите ручкой (рис 2а поз 1) Установите первый патрубков (рис 2б

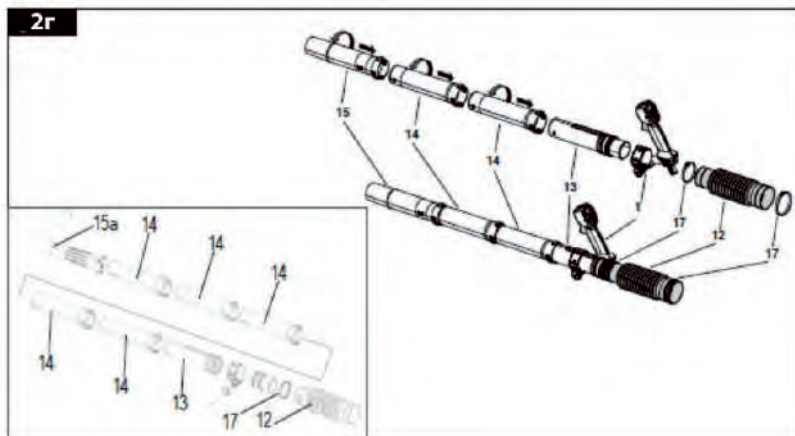
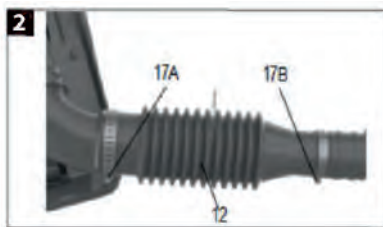
BX532

поз 13), совместив с рукояткой (рис 2а поз 1) и затяните винтом в нижней части как на рисунке 2а.

- Установите первый патрубок (рис 2в поз 14) в гибкий патрубок и закрепите ее хомутом 17В как на рисунке 2б.
- Установите второй патрубок (рис 2б поз 13) в первый патрубок и зафиксируйте поворотом по часовой стрелке как на рисунке 2в.
- Установите третий патрубок (рис 2в поз 15) во второй патрубок 14 (рис 2в поз 14, 2шт) и зафиксируйте поворотом по часовой стрелке как на рисунке 2в.



Внимание! Воздуходувкой можно начинать пользоваться только после окончательной сборки





ВАЖНО! Используйте только запасные детали, аксессуары и крепления оригинального производителя. Невыполнение этого требования может привести к снижению производительности, поломкам, травмам и аннулированию гарантии.

Установка наплечного ремня.

Отрегулируйте длину ремней и затяните как показано на рисунке 3.



рис 3

8. Приготовление топливной смеси

Топливо, используемое для этой модели, представляет собой смесь неэтилированного бензина и масла для двухтактных двигателей. При смешивании бензина с двухтактным маслом используйте только бензин, не содержащий ЭТАНОЛ или МЕТАНОЛ (виды спирта) Используйте неэтилированный бензин с октановым числом не ниже 92. Это поможет избежать повреждений топливной системы и других деталей двигателя. Двигатель работает на смеси двухтактного масла и бензина.

Обязательно ознакомьтесь и в первую очередь руководствуйтесь указаниям на бутылке с маслом. Разного уровня качества масла могут иметь разное рекомендованное соотношение.

Рекомендации по приготовлению смеси:

Бензин: Масло
40:1



Пример для масла 40:1

Бензин (литров)	1	2	3	4	5
2-тактное масло (мл)	25	50	75	100	125

Для исключения поломок деталей топливной и других систем двигателя, для приготовления топливной смеси используйте только неэтилированный бензин.

Не смешивайте бензин и масло непосредственно в топливном баке двигателя. Несоблюдение инструкций по составлению надлежащей топливной смеси может привести к повреждению двигателя.

При приготовлении топливной смеси смешивайте только то количество, которое необходимо для выполнения работы, не приготавливайте топливо впрок. Не используйте топливо, которое хранилось более двух месяцев. Длительное время хранящаяся топливная смесь может быть причиной тяжелого запуска, нестабильной работы и быстрого износа деталей двигателя. Если по каким-то причинам топливо хранилось длительное время в баке бензинового триммера, то его необходимо слить и заменить на свежую топливную смесь.



ВНИМАНИЕ! Смесь бензина и масла во время хранения может разделяться слоями в ёмкости. Перед каждым использованием тщательно встряхивайте емкость с топливом. Хранящееся топливо имеет срок годности. Не смешивайте больше топлива, чем вы рассчитываете использовать в течение месяца.

- **Никогда не заполняйте топливный бак до заливной горловины.**
- **Не производите заправку в закрытом невентилируемом помещении.**
- **Не производите заправку вблизи открытого огня или искр.**
- **Обязательно удалите пролитое топливо перед попыткой запустить двигатель.**
- **Не производите заправку горячего двигателя.**

9. Запуск и остановка двигателя

Запуск двигателя



ВНИМАНИЕ! Запрещено запускать двигатель в месте, где производилась заправка топливом. Это может привести к возгоранию или пожару.



ВНИМАНИЕ! В случае обнаружения нехарактерного шума, запаха, вибрации после запуска двигателя, немедленно остановите двигатель и проведите проверку. Если эксплуатация двигателя будет продолжена несмотря на такую неисправность, это может привести к несчастному случаю

Холодный запуск

После корректной сборки произведите запуск в следующем порядке:

1. Переместите выключатель зажигания двигателя в положение START надавив на выключатель вправо, он переместится в положение старт.

ВНИМАНИЕ: вперед - «СТОП», при перемещении выключателя вправо с характерным щелчком он переходит в положение «СТАРТ», крайнее правое положение – рабочие обороты двигателя

2. Установить рычаг воздушной заслонки 4 в положение закрыто N

3. Нажмите на топливный насос праймер (поз.10.рис.1) 5-7 раз.

4. Потяните за рукоятку стартера 3-5 (рис.1 поз.3) до первой вспышки в цилиндре.

5. Установите рычаг дросселя 4 в положение открыто III

6. Потяните за рукоятку стартера и запустите двигатель, прогрейте двигатель около 1 минуты, прежде, чем подавать нагрузку на рабочих оборотах двигателя.



рис 4

7. При возникновении любых нестандартных ситуаций немедленно переведите выключатель зажигания в положение «СТОП», чтобы двигатель остановился.

Запуск прогретого двигателя

Если двигатель прогрет, повторите пункты 1,3,5,6, нет необходимости проводить манипуляции с воздушной заслонкой.

Если двигатель не запускается после нескольких попыток, изучите раздел «Устранение неполадок двигателя».

Примечание: Всегда вытягивайте шнур стартера по прямой линии. Если его вытягивать под углом, то шнур может повредиться в результате трения. Не бросайте резко рукоятку стартера.



рис 5

Регулировка оборотов холостого хода (рисунок 6)

Обороты холостого хода необходимо регулировать, в том случае, когда двигатель работает неустойчиво на холостом ходу, глохнет или не отзывается на нажатие кнопки дроссельной заслонки.

Регулировка производится после запуска и прогрева



рис 6

двигателя винтом (А):

- поворот по часовой стрелке для увеличения частоты вращения двигателя;
- поворот против часовой стрелки для снижения частоты вращения двигателя.

Остановка двигателя

Процедура аварийной остановки.

При необходимости немедленной остановки двигателя воздуходувки переведите немедленно выключатель зажигания в положение «СТОП».

Обычная процедура остановки двигателя.

Прежде, чем остановить двигатель, отпустите клавишу дроссельной заслонки, для достижения холостых оборотов. Окончательно переведите выключатель зажигания в положение «СТОП».

10. Рекомендации по использованию

- Не кладите воздуходув на свободно лежащий мусор и гравий или рядом с ним. Мусор может попасть в воздухозабор воздуходува и привести к повреждению устройства и тяжким телесным повреждениям.

- По возможности избегайте использования инструмента на мокрой траве.
- Всегда содержите вентиляционное отверстие в чистоте.
- Никогда не направляйте выдувное отверстие на людей или животных.
- Устройство должно работать на минимально возможной частоте вращения двигателя, необходимой для выполнения работы.

- После использования устройства и насадок очистите их! Избавляйтесь от мусора в соответствии с предписаниями.

- Перемещайте воздуходувку из стороны в сторону по внешней кромке мусора. Чтобы избежать засора, не направляйте всасывающую трубку в мусорную кучу. Держите устройство так, чтобы двигатель был выше края воздухозаборника на трубе для всасывания.

- При работе на склоне всегда направляйте всасывающую трубу под уклон.

- Во избежание серьезных травм или повреждения устройства, не пытайтесь всасывать камни, битое стекло, бутылки и другие подобные объекты.

- При засорении всасывающей трубы, прежде чем ее очищать, выключите двигатель и дождитесь полной остановки всех движущихся деталей, отсоедините провод свечи зажигания и уберите его от свечи подальше.

- Снимите трубки для всасывания и очистите мусор с лопастей крыльчатки. Снимите мешок и очистите трубу.

- Перед установкой всасывающих трубок очистите их от всего мусора.

11. Техническое обслуживание



ВНИМАНИЕ! Для технического обслуживания и ремонта необходимо использовать расходные материалы и запасные части производителя. Несоблюдение этого требования может привести к возможным травмам, поломкам, снижению производительности и быть причиной в отказе на гарантийный ремонт.

- Самостоятельно (имея некоторые навыки обращения с техникой) можно проводить операции описанные в этом руководстве по эксплуатации. За выполнением остальных работ необходимо обратиться в специализированный сервисный центр.
- Последствиями неправильного технического обслуживания могут быть избыточные отложения нагара, приводящие к потере производительности и выделению черных маслянистых остатков, стекающих с глушителя.
- Для исключения получения травм всегда проверяйте, что все кожухи, ремни, дефлекторы и рукоятки надежно закреплены.

Воздушный фильтр

• Очищая поступающий в двигатель воздух фильтр накапливает в себе пыль. Скопившаяся пыль в воздушном фильтре снижает эффективность двигателя. Так же влечет увеличение расхода топлива. Периодически (в зависимости от интенсивности и условий работы) снимайте, очищайте и при необходимости заменяйте воздушный фильтр.

Для этого снимите крышку фильтра, ослабив фиксатор крышки воздушного фильтра.

- Фильтр можно промыть, продуть сжатым воздухом и установить обратно.
- Снимите крышку фильтра, ослабив ручку крышки воздушного фильтра.

Регулировка карбюратора

Если у вас возникли проблемы с карбюратором, обратитесь в сервисный центр. Неправильная регулировка может привести к повреждению деталей двигателя и быть причиной отказа в гарантийном ремонте.



ВНИМАНИЕ! Перед началом любых регулировок карбюратора убедитесь, что причина неисправности именно карбюратор. Не нарушайте регулировки карбюратора предварительно не проверив все остальные причины неисправностей.

Топливный фильтр

• Топливный бак оснащен фильтром. Фильтр установлен на трубопроводе подачи топлива в топливном баке.

• Извлеките и промойте фильтр бензином. При необходимости замените. Периодически проверяйте топливный фильтр. Не допускайте попадания пыли в топливный бак. Засоренный фильтр может привести к затруднению запуска двигателя или нарушению его работы.

• Проверьте внутреннюю часть топливного бака, если она загрязнена, то промойте бак бензином.

Свеча зажигания

• Все работы производите на холодном двигателе.

• Очистите металлической щеткой электроды свечи при необходимости замените свечу.

• Проверьте, при необходимости восстановите зазор в 0,6-0,7 мм.

• Момент затяжки свечи =12-15 Нм.

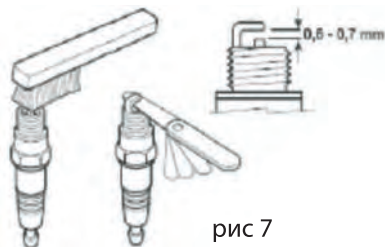


График проведения технического обслуживания

График проведения ТО бензиновой воздуходувки представлен в таблице ниже. Кроме того, приведённые в таблице процедуры могут выполняться в начале сезона.

Периодичность обслуживания	Вид обслуживания
Перед запуском двигателя	Залейте в топливный бак чистую и свежую топливную смесь, приготовленную в правильной пропорции.
Каждые 10 часов работы	Проведите обслуживание воздушного фильтра.
Каждые 50 часов работы или 1 раз в сезон	Проверьте состояние свечи зажигания и межэлектродный зазор.
При необходимости	Очистите рёбра системы охлаждения двигателя.

12. Срок службы, хранение и утилизация

Срок службы бензиновой воздуходувки - 3 года.

Хранение

- Не храните бензиновую воздуходувку с топливом в топливном баке, чтобы исключить непроизвольное возгорание его паров.
- Перед хранением дайте двигателю остыть.
- Храните бензиновую воздуходувку в сухом, закрытом месте, чтобы исключить его использование и поломку посторонними лицами.
- Для предотвращения появления ржавчины смажьте нож машинным маслом. Храните нож в недоступном для посторонних месте.

Длительное хранение (консервация)

Если бензиновая воздуходувка не будет использоваться длительное время, проведите следующие подготовительные операции:

- Слейте топливо из топливного бака.
- Запустите двигатель до полной выработки остатков топлива из карбюратора.
- Убедитесь, что двигатель остыл. Выкрутите свечу зажигания и залейте в цилиндр примерно 15 мл любого высококачественного моторного масла или масла для 2-х тактных двигателей. Медленно потяните тросик стартера, чтобы масло распределилось внутри двигателя. Закрутите свечу зажигания на место.
- Тщательно очистите всю поверхность бензиновой воздуходувки и осмотрите её, обращая внимание на наличие повреждений её основных частей.
- Храните бензиновую воздуходувку в сухом, закрытом месте, чтобы исключить его использование и повреждение посторонними лицами, особенно детьми.

Утилизация

При полной выработке ресурса бензиновой воздуходувки необходимо его утилизировать с соблюдением всех норм и правил. Для этого необходимо обратиться в специализированную компанию, которая, соблюдая все законодательные требования, занимается профессиональной утилизацией бензоинструмента.

13. Возможные неисправности

В таблице ниже содержится список неисправности и метод устранения. Если неисправность невозможно устранить с помощью инструкций ниже, то необходимо обратиться в ближайший авторизированный сервисный центр.:

Неисправность	Причина	Способы устранения
Двигатель не запускается	Воздушный фильтр загрязнен.	Очистить/заменить воздушный фильтр
	Топливный фильтр загрязнен	Очистить/заменить топливный фильтр
	Отсутствие подачи топлива	Проверьте топливопровод на наличие повреждений
	Неисправность в топливопроводе	Обратитесь в сервисный центр
	Стартер неисправен	Снимите свечу зажигания, очистите и просушите ее; затем несколько раз потяните шнур стартера; установите свечу зажигания
	Двигатель заклинил	Проверьте положение колпачка свечи зажигания
	Колпачок свечи зажигания не закреплен	Очистите свечу зажигания или замените ее
	Нет искры	Проверьте высоковольтный провод зажигания на наличие повреждений
	Неисправен двигатель	Обратитесь в сервисный центр
	Неисправен карбюратор	Обратитесь в сервисный центр
Двигатель запускается и глохнет	Нарушена настройка карбюратора (обороты холостого хода)	Обратитесь в сервисный центр
Неравномерная работа двигателя	Нарушена настройка карбюратора	Обратитесь в сервисный центр
	Нагар на свече зажигания.	Очистите свечу зажигания или замените ее
	Неисправен выключатель зажигания.	Обратитесь в сервисный центр